

Relatório e Contas 2022 —



AGÊNCIA NACIONAL
DE INOVAÇÃO

Índice

1

Mensagem da Presidente 02

a 31 dezembro 2022

2

Enquadramento 03

3

Modelo de Governação 08

4

Áreas de intervenção operacionais 12

4.1 . Incentivos e Programas Nacionais 13

4.2 . Programas Internacionais 23

4.3 . Capacitação do Sistema Nacional de Inovação 33

5

Áreas de intervenção transversais 37

5.1 . PRR - Missão Interface 38

5.2 . ZLT - Zonas Livres Tecnológicas 40

5.3 . Estratégia e Internacionalização 41

6

Áreas de suporte 43

6.1 . Recursos Humanos 44

6.2 . Unidade Jurídica de Contratação 47

6.3 . Sistemas de Informação 49

6.4 . Comunicação 50

6.5 . Gestão de Recursos 54

7

Contas 58

1 — Mensagem da — Presidente

a 31 dezembro 2022

Em **2022** a **ANI superou os objetivos estabelecidos** em todas as áreas:

| No **PT2020** ultrapassámos a meta contratada com uma execução de 134M€, estando a acompanhar 1334 projetos que envolvem 440 entidades. No **SIFIDE**, apuramos 1308M€ de investimento em I&D.

| No **Horizonte Europa** tivemos a maior participação de sempre, com uma taxa de aprovação de 19,5% das candidaturas, estando a aumentar a participação das empresas e a entrada de novos participantes.

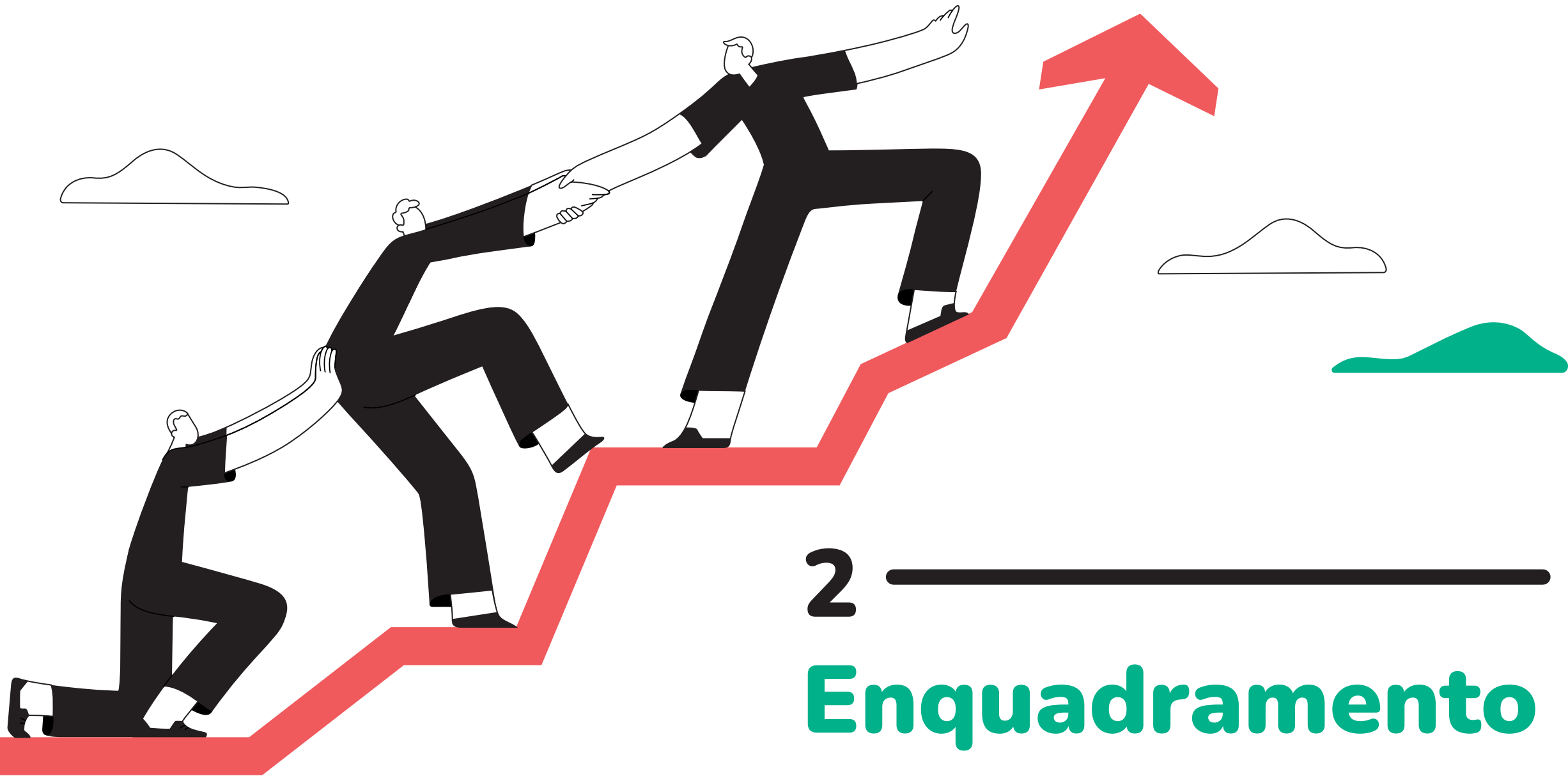
| Na **Capacitação** fortalecemos as nossas instituições de interface.

Em **2022**, ao nível de gestão e retenção de talento, integrámos novos recursos, fizemos a equipa crescer e continuámos com a prossecução do plano de igualdade e diversidade.

Estivemos no terreno com visitas a empresas e instituições, em Portugal e no Estrangeiro. Realizámos eventos em todo o país que reuniram ao todo mais de três mil participantes.

Prosseguimos a nossa estratégia, com a implementação do plano para a dupla transição.

Foi um ano de desafios e concretizações.



2

Enquadramento

Em 2022 a ANI deu seguimento aos desafios e prioridades estratégicos definidos, dos quais se destaca o recentrar a atividade da ANI na sua missão, focando-se no apoio ao desenvolvimento de conhecimento e de tecnologia por parte das empresas e da sociedade.

Visão, Missão e Valores

Missão . Catalisar e potenciar a Inovação em Portugal.

Visão . Fazer o futuro hoje, transformando a economia pela ciência.

Valores

- | Integridade
- | Transparência e Accountability
- | Colaboração
- | Parcerias Duradouras
- | Problem Solver
- | Comunicação
- | Equipa
- | Inovação
- | Confiança

Princípios orientadores

Três desígnios nacionais incorporados no plano estratégico da ANI:

- | Transição Energética
- | Transição Digital
- | Coesão

Quatro orientações:

- + **Rapidez** na interação com stakeholders
- + **Qualidade** na tomada de decisões
- + **Agilidade** na resposta aos stakeholders
- + **Transparência** dos processos

Desafios e Prioridades Estratégicas

Recentrar a atividade da ANI na sua Missão;

- | Reforçar a promoção da adoção de conhecimento e de tecnologia.
- | Promover políticas públicas de Inovação.
- | Promover a proximidade ao promotor.
- | Promover o estudo da Inovação em Portugal.



No âmbito da **transição energética** da ANI, desenharam-se um conjunto de ações a vários níveis, incluindo a monitorização das mesmas.



Equipa de trabalho

Definição de elementos-chave para a gestão do processo.



Quick-Wins

- | Criação de ecopontos em zonas comuns
- | Substituição do sistema de iluminação
- | Instalação de painéis solares



Diagnóstico & Implementação

Subcontratação de um diagnóstico pormenorizado sobre a condição atual da ANI em matéria energética, quantificação dos investimentos e desenvolvimento do plano de implementação.



Formação & Sensibilização

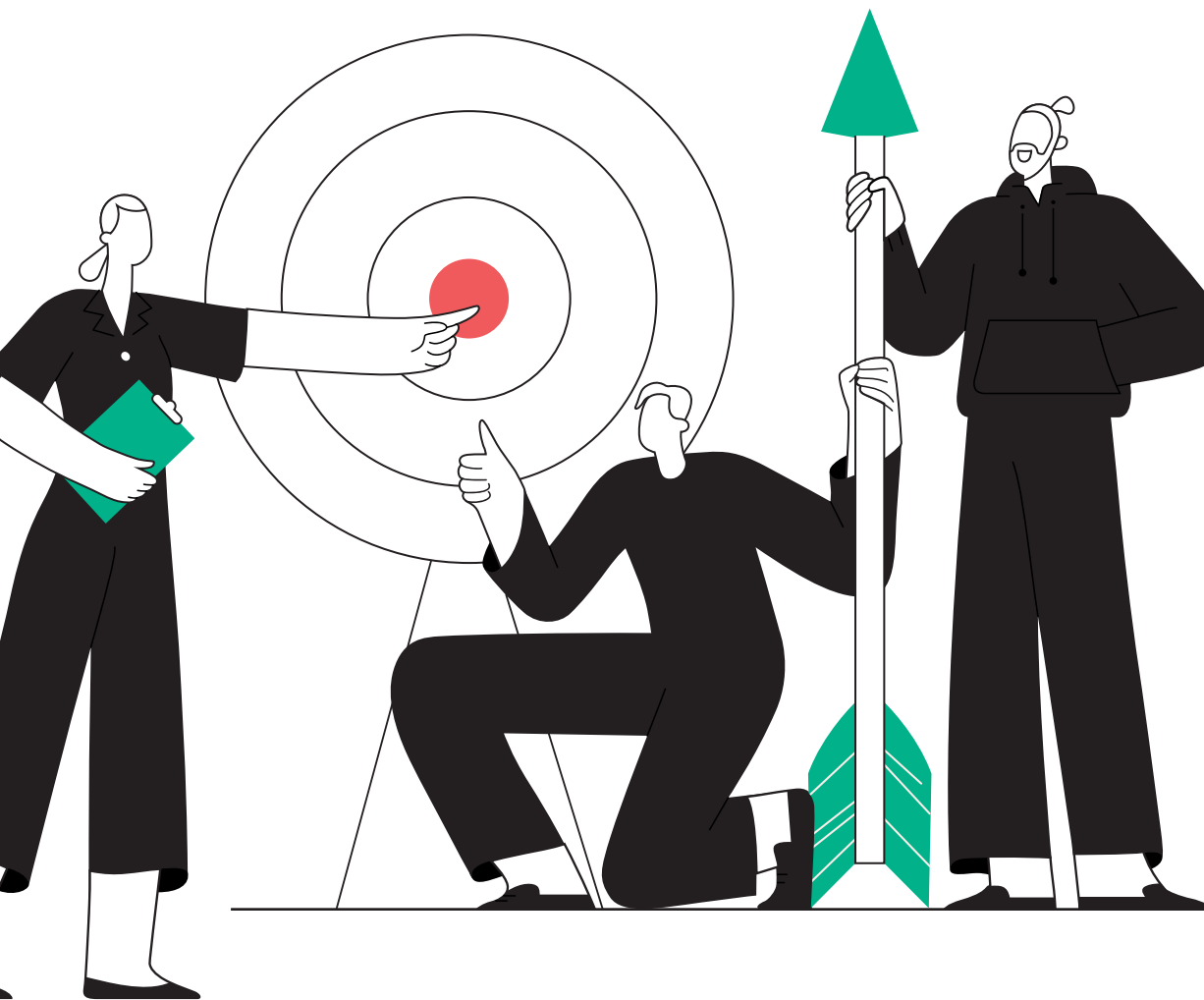
Formação e sensibilização dos recursos internos para as medidas implementadas e orientações para a atuação futura da ANI.



Monitorização & Comunicação

Desenvolvimento de um sistema de monitorização do impacto das medidas adotadas e comunicação das métricas de análise.

No âmbito da **transição digital** concluíram-se as ações centradas na melhoria da ANI, quer ao nível interno da organização, quer ao nível de todo o ecossistema.



Objetivos

- | Digitalização e desmaterialização de processos
- | Melhoria da segurança informática
- | Melhorar o acesso a informação de gestão
- | Proximidade na prestação de serviços
- | Integração tecnológica com infraestrutura do Ministério da Economia

Resultados

- | Redução do *lead time* do fluxo de aprovações
- | Acesso a informação de gestão
- | Melhoria nos procedimentos de gestão e controlo da contratação pública.
- | Mais e melhores ferramentas de trabalho colaborativo
- | Maior visibilidade externa
- | Modernização da infraestrutura técnica

2

Candidaturas

14

Atividades

+30

Projetos

+50

Contratos

4

Anos

3 M€

a 85%

+50pax

38 formadores

Em **2022** a contribuição para a **Coesão** traduziu-se em visitas realizadas pelo território nacional pela equipa da ANI.

● **+60**

Visitas

● **+30%**

Fora das grandes cidades

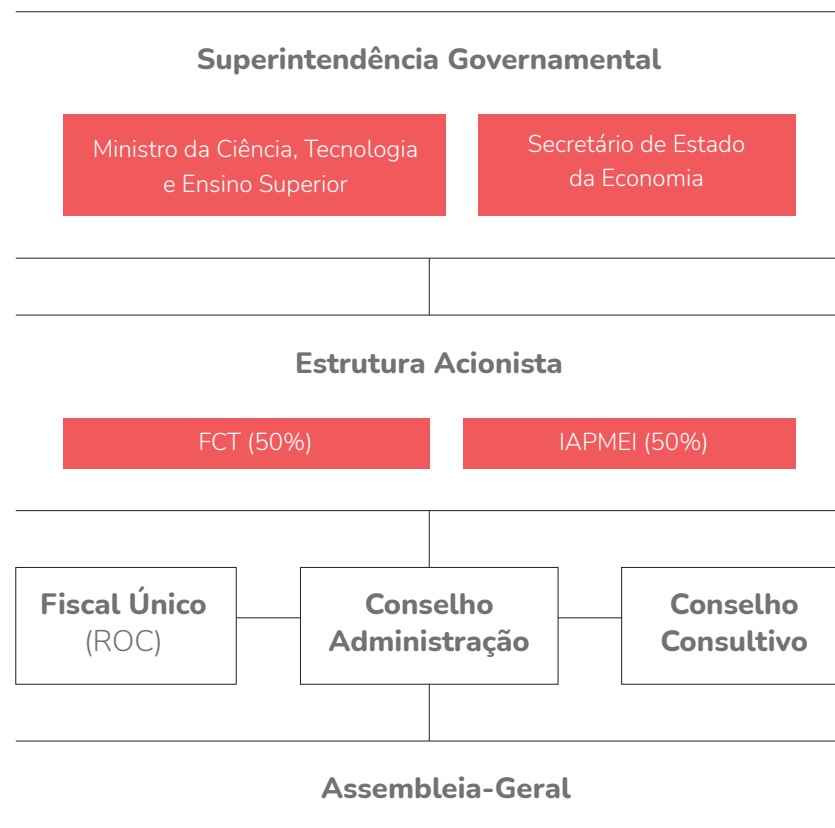


3

Modelo de Governação



Modelo de Governação



Conselho de Administração a 31 dezembro 2022

Joana Mendonça - Presidente

Francisco Sá – Vogal não executivo

Eduardo Bacelar Pinto – Vogal executivo

Madalena Alves – Vogal não executivo

João Mendes Borga – Vogal executivo

Fiscal Único

Firma ABC - Azevedo Rodrigues, Batalha, Costa & Associados, SROC, LDA

Representada por **José Miguel Morais de Azevedo Rodrigues**

Suplente do Fiscal Único, **Luis Filipe Vieira Coradinho Alves**

Assembleia – Geral

Nuno Mangas –Presidente da Mesa

Paulo Ferrão – Secretário da Mesa

Modelo de Governação

Conselho de Administração desde 7 março 2023

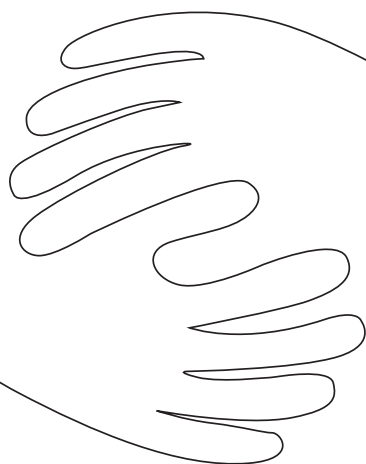
António Grilo - Presidente

Luis Guerreiro – Vogal não executivo

Alexandra Vilela – Vogal executivo

Madalena Alves – Vogal não executivo

Sílvia Garcia – Vogal executivo



Ao aceitar o desafio de liderar a ANI, acreditamos no potencial de acelerar a Inovação no ecossistema académico e empresarial de Portugal.

Procuraremos estreitar as relações entre os diferentes atores do Sistema Nacional de Inovação, promovendo uma cultura de cooperação, com as várias áreas do governo, e com as instituições e pessoas que ousam inovar.

Continuaremos a fortalecer o estímulo do investimento privado em I&DI, reforçando a participação das empresas em redes e programas internacionais, agilizando processos, e influenciado de forma ativa e eficaz as estratégias de inovação, nacionais e internacionais.

Neste sentido, contamos com Todos, sendo para nós um enorme estímulo a missão que nos foi confiada!

Modelo de Governação

Conselho Consultivo



Adelino Canário



António Braz Costa



Célia Oliveira



Guido Villax



Isabel Furtado

Sónia Calado



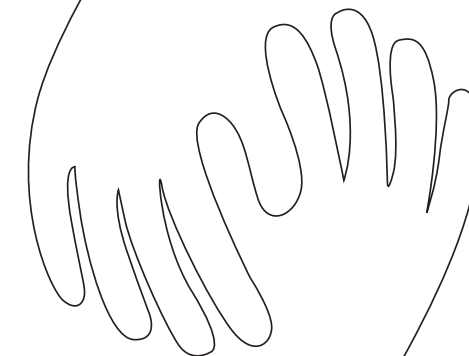
Paulo Ferrão



José Manuel Mendonça



Teresa Paiva



4

Áreas de — intervenção operacionais



4.1 Incentivos e Programas Nacionais

PT 2020 - Execução em 2022

106 → 306

Termos de aceitação validados

Beneficiários

134 M€

Fundo executado

3 320

Pedidos de pagamentos validados
(+54% em relação a 2021)

117 M€

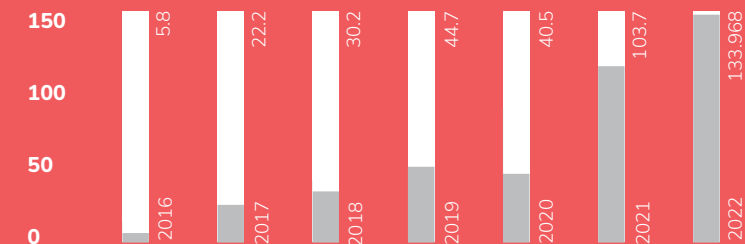
Incentivo pago
(+ 35% em relação a 2021)

163 → 295

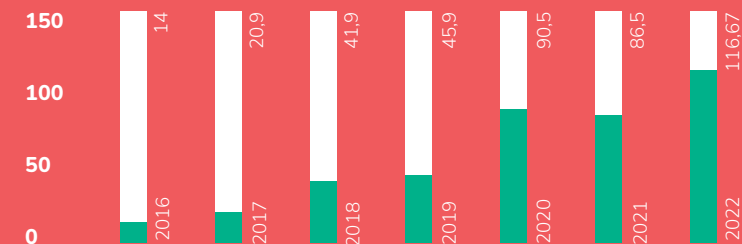
Projetos encerrados

Beneficiários

Fundo anual executado Portugal 2020 (M€)



Pagamentos a beneficiários Portugal 2020 (M€)



Incentivos e Programas Nacionais

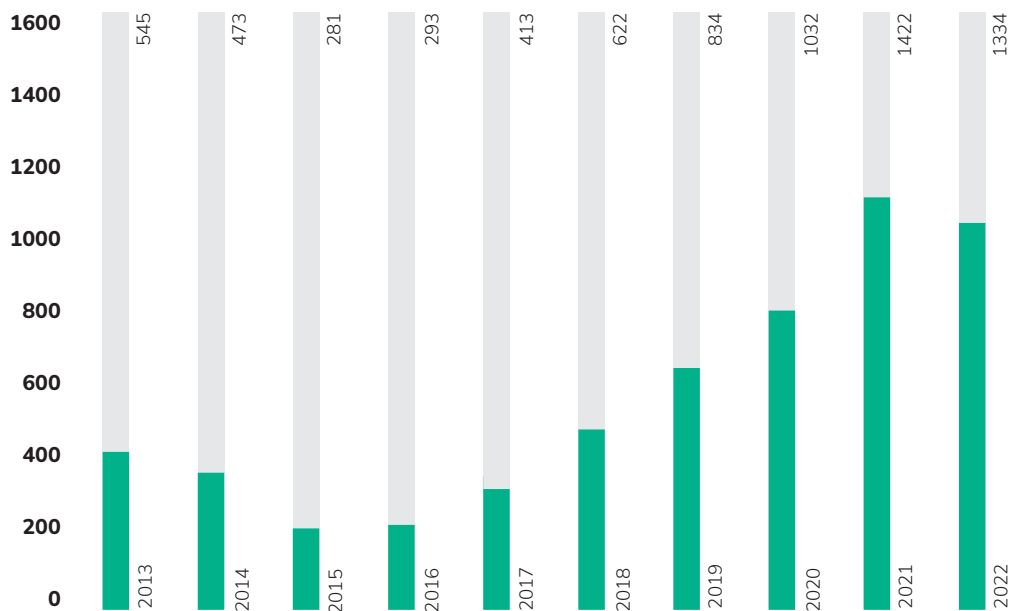
Em dezembro de 2022
encontravam-se em
acompanhamento

1 334 → 4 440

Projetos

Beneficiários

Projetos em acompanhamento no final de cada ano



151

Reuniões com
beneficiários

55

Visitas *in loco* e
sessões de divulgação
de resultados

21

Visitas de
verificação no local

18

Reuniões com
peritos

Incentivos e Programas Nacionais —



29

Candidaturas analisadas

SI I&DT . I&D Industrial à Escala Europeia (11)
SAICT . Provas de Conceito (8)
SI I&DT . Regime Contratual (*) (10)

77

Beneficiários

66

Beneficiários

25

Candidaturas aprovadas

SI I&DT . I&D Industrial à Escala Europeia (11)
SAICT . Provas de Conceito (7)
SI I&DT . Regime Contratual (7)

84 M€

Investimento Elegível

SI I&DT . I&D Industrial à Escala Europeia (7.88M€)
SAICT . Provas de Conceito (1.03M€)
SI I&DT . Regime Contratual (75.39M€)

32

Alegações/reclamações analisadas

46 M€

Incentivo

SI I&DT . I&D Industrial à Escala Europeia (5.45M€)
SAICT . Provas de Conceito (0.87M€)
SI I&DT . Regime Contratual (39.8M€)

(*) Propostas de parecer técnico-científico (Contrato Colaboração ANI/AICEP)

Incentivos e Programas Nacionais

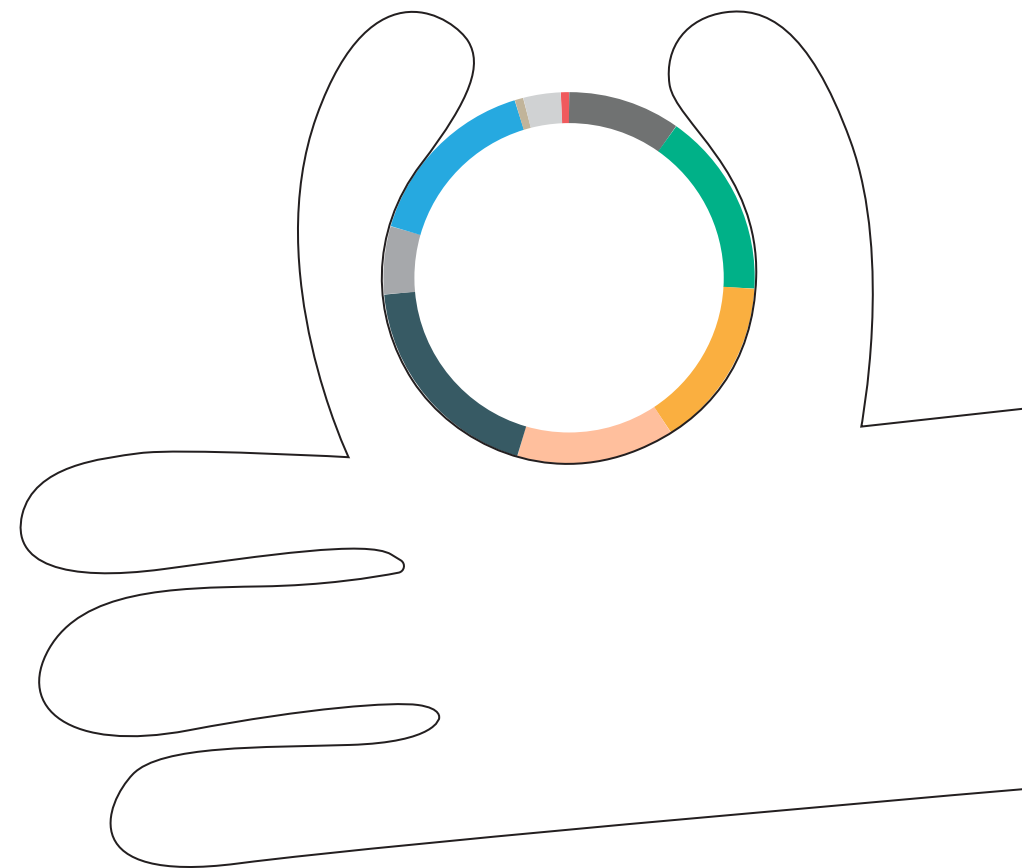
Incentivo Total por tipo de entidade 2022 (€)

Tipo de entidade	Incentivo Total Aprovado 2014-2022	Incentivo Total Aprovado 2022*	Incentivo Proposto 2022** (Pareceres ANI)
Micro Empresa	86 216 012	704 043	972 474
Pequena Empresa	142 406 200	590 939	501 807
Média Empresa	131 474 513	1 591 472	1 861 366
Não PME	120 871 659	182 701	68 183
Universidades	169 162 574	5 919 369	1 055 692
Politécnicos	51 227 745	3 715 166	1 746 458
CIT Reconhecido	140 067 786	3 787 836	120 797
CoLAB	6 155 467	201 348	
Outros CIT e Centros I&D	28 441 049	1 481 551	
Outros	6 942 294	104 694	
Total	882 965 297	18 279 118	6 326 777

* Conforme data da 1ª decisão de aprovação **Conforme data da emissão do 1º parecer de análise

No período de 2014 – 2022 a composição das participações entre empresas e outras entidades (ENESII) é equilibrada: 54% empresas vs 46% ENESII.

Em 2022 as empresas captaram apenas 17% do incentivo. Esta situação decorre do facto de os avisos avaliados pela ANI em 2022 se destinarem primordialmente a Entidades não Empresariais do Sistema de I&I (ENESII), nomeadamente SAICT - Provas de Conceito e SIAC Transferência do Conhecimento Científico e Tecnológico.



Outros . 1%

Não PME . 13%

CIT Reconhecido . 16%

Micro Empresa . 10%

Universidades . 19%

CoLAB . 1%

Pequena Empresa . 16%

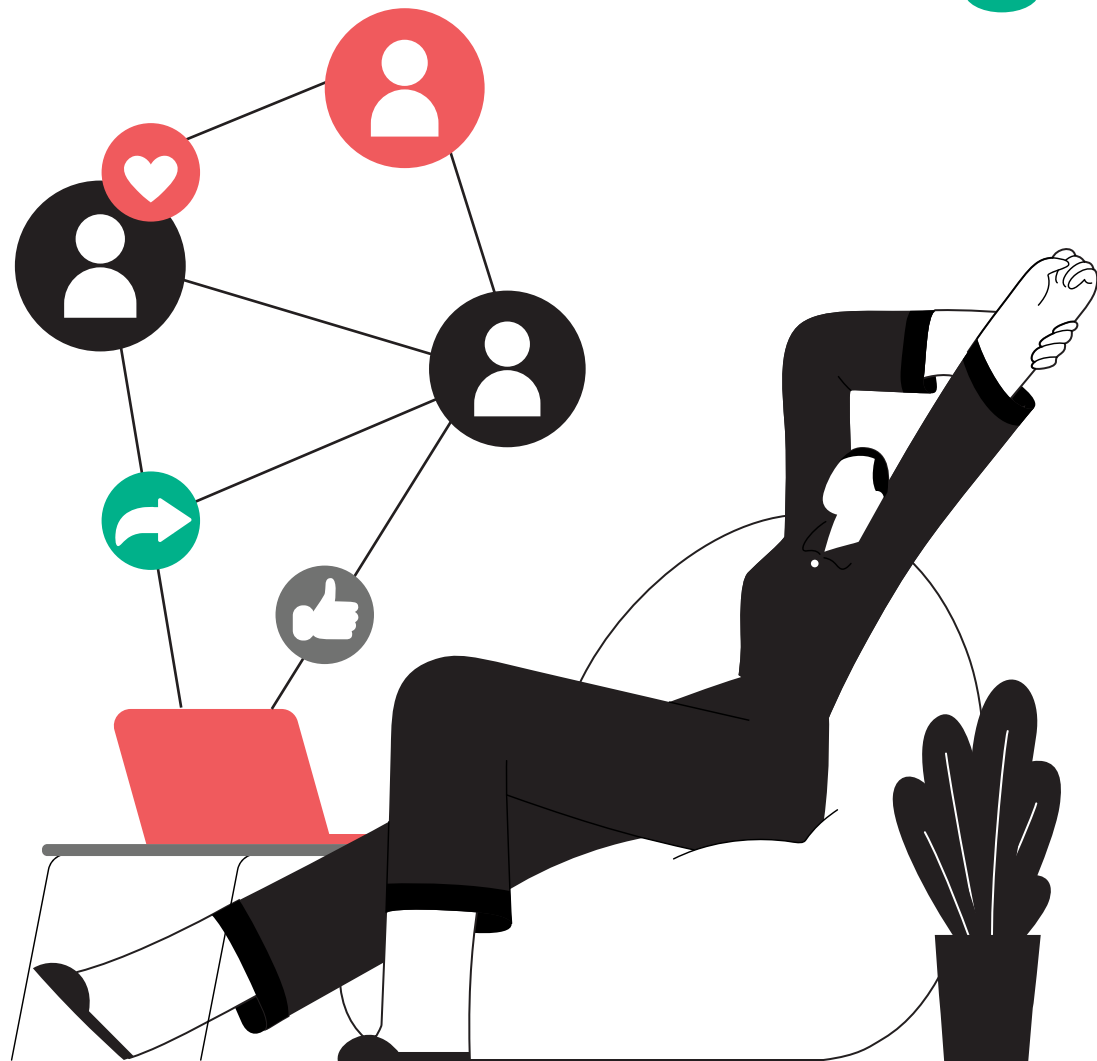
Politécnicos . 6%

Outros CIT e Centros I&D . 3%

Média Empresa . 15%

Incentivos e Programas Nacionais

Organização e participação em eventos



| Participação na Feira Internacional Hannover Messe.

| Organização e participação no painel “Transformar o mundo pela Inovação” das Jornadas de Inovação no âmbito do Ciência 2022.

| Workshop sobre boas práticas para instrução de pedidos de pagamento.

| Realização do Encontro “Incentives Day”.

| Participação na sessão de formação “TAFTE Advanced Evaluation Training for Innovation Policy”.

| Realização de Sessões para Desenvolvimento de referencial de análise de mérito de projetos I&DT Empresas em Co-promoção para PT 2030, que contou com a participação e contributos de peritos externos.

| Participação no grupo de trabalho da AD&C “Simplificação e automação - Critérios de avaliação de candidaturas”.

Incentivos e Programas Nacionais

Plataformas de informação

SGI SISTEMA DE GESTÃO DE INCENTIVOS

Integra os processos dos incentivos financeiros, no que respeita à análise e acompanhamento de candidaturas PT2020, estando já preparada para o PT2030.

Em 2022, procedeu-se a:

- | Automatização de processos de receção de comunicações, envio de notificações e fluxos de trabalho dentro da equipa.
- | Substituição de um conjunto de ficheiros Excel, nomeadamente checklists de validação de diversas etapas do processo.
- | Geração de um conjunto de alertas e indicadores para facilitar a decisão sobre determinadas ações.
- | Integração com SGP para realização de pareceres de avaliação técnica.
- | Utilização pela totalidade da equipa de incentivos financeiros em ambiente real, com a totalidade das candidaturas PT 2020 importadas.

SGP SISTEMA DE GESTÃO DE PERITOS

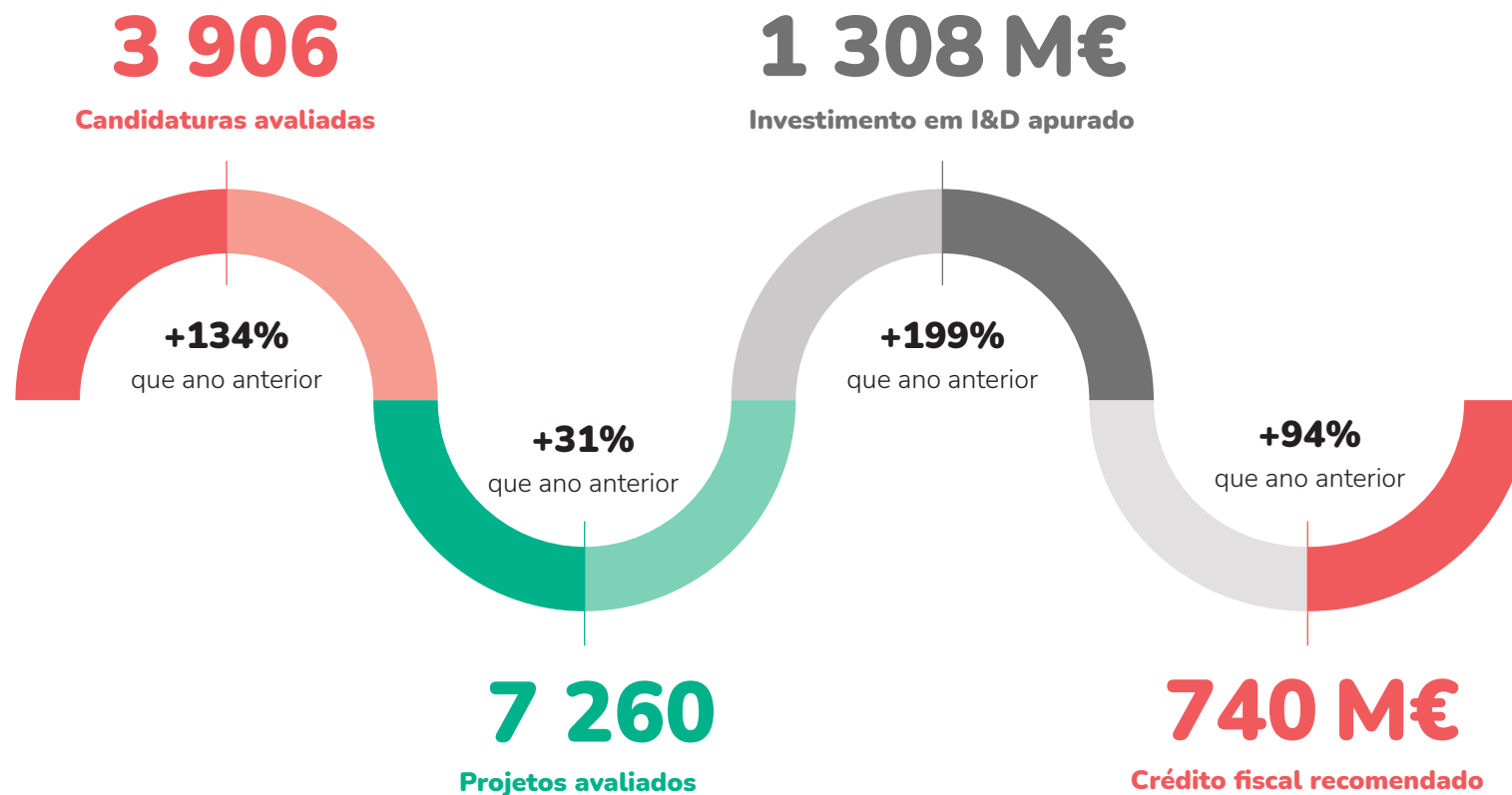
Integra o processo de seleção, contratação e execução dos trabalhos de avaliação por peritos externos.

Em 2022, procedeu-se a:

- | Integração do processo de seleção, contratação e execução dos trabalhos de avaliação por peritos externos à ANI.
- | Preparação para a contratação de entidades ou de peritos individuais.
- | CV dos Peritos atualizados por via da integração com a plataforma Ciência Vitae.
- | Avaliação online das candidaturas/Visitas, em fase de testes.
- | Integração com SGI/SIFIDE para a realização de pareceres de avaliação e execução de Visitas Técnicas Intercalares e Finais.

Incentivos e Programas Nacionais

Candidaturas, Investimento em I&D e Crédito Fiscal



3 243

Empresas apoiadas

1 322

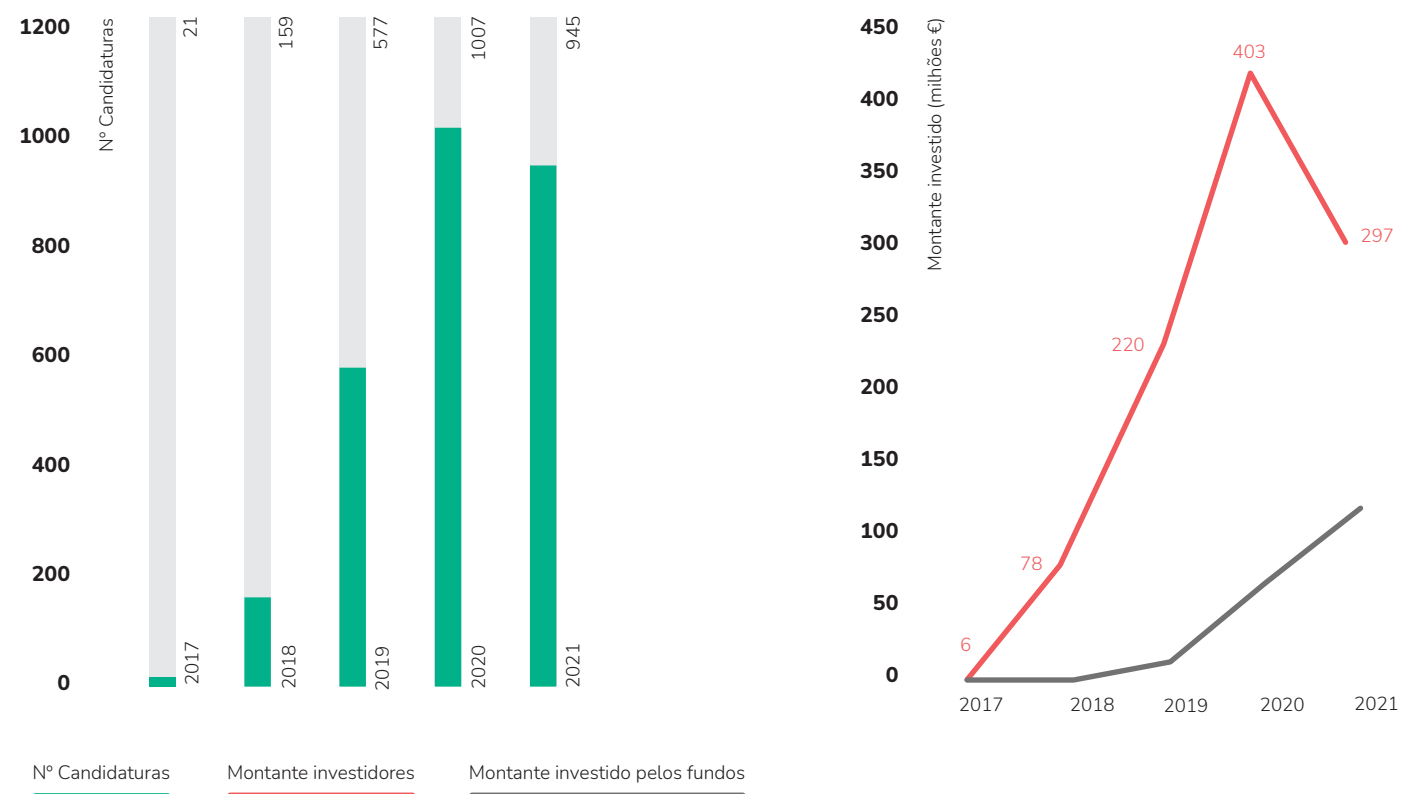
Doutorados integrados em empresas que obtiveram crédito fiscal (453 empresas)

Incentivos e Programas Nacionais

Fundos de Investimento

Crescimento significativo dos montantes investidos em empresas reconhecidas

Evolução do número candidaturas apresentadas, investimento realizado pelos investidores e investimento dos fundos em empresas reconhecidas



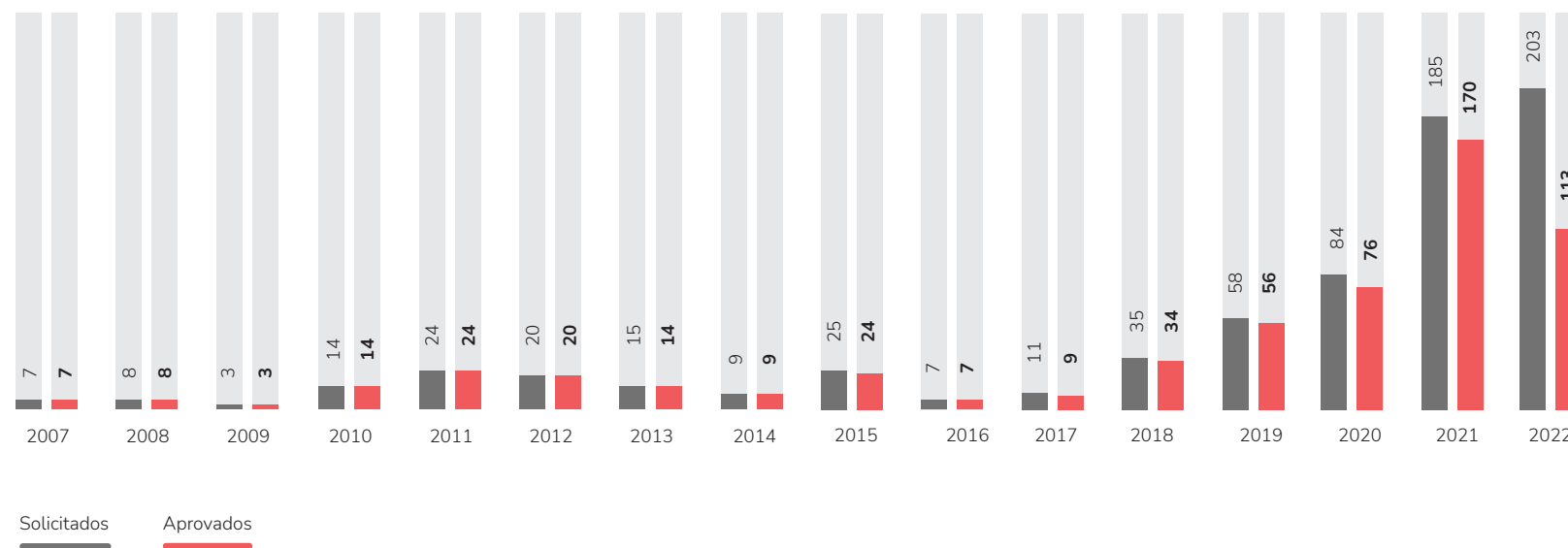
Incentivos e Programas Nacionais

SELO ID
Reconhecimento de Idoneidade (RI)

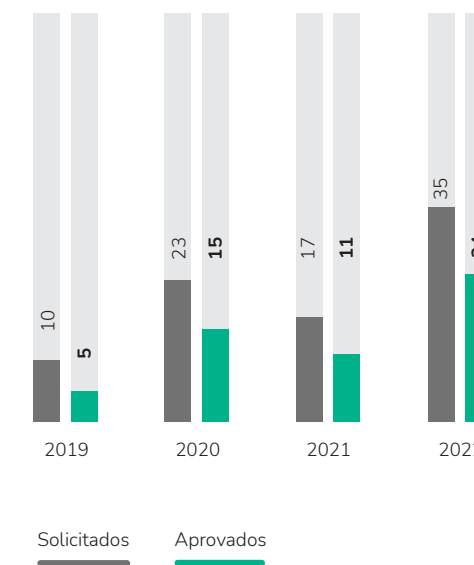


Reconhecimento como **Empresa**
do **Setor da Tecnologia (EST)**

Evolução nº RI solicitados e aprovados



Evolução do nº de reconhecimentos solicitados e aprovados



Incentivos e Programas Nacionais

Monitorização e Acompanhamento do SIFIDE —



45

Reuniões da **Comissão Técnica** para
avaliação de candidaturas SIFIDE

145

Reuniões com empresas para
avaliação **Reconhecimento**
Idoneidade

3

Reuniões de
acompanhamento

13

Visitas a **empresas candidatas**
SIFIDE

12

Visitas a **empresas investidas**
por fundos

2

Sessões de **divulgação**
e esclarecimentos

4.2

Programas Internacionais

Participação das entidades portuguesas no **Horizonte Europa** em 2022

220 M€

Financiamento para PT em 2022

52 M€ → 35 M€

Empresas

PME 67%

77 → 35

Empresas em 2022

Novas empresas

2022 foi o ano com maior **taxa de retorno para entidades em PT** (% do financiamento total captado)

3% em 2022

(em 2021 foi 2,3%)

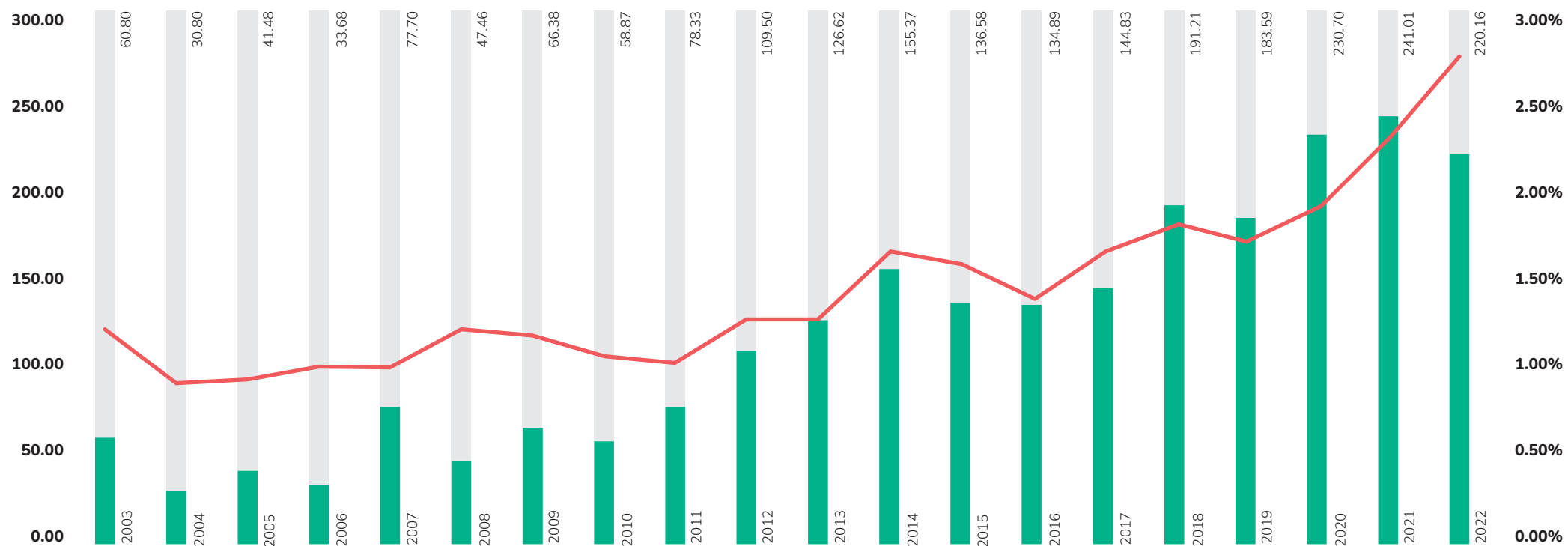
Taxa de sucesso das propostas

20% em 2022

(em 2021 foi 18%)

Programas Internacionais

Participação nacional (M€) nos Programas-Quadro de I&I



* Dados provisórios

Financiamento para entidades PT (M€)

Percentagem PT

Programas Internacionais

Pilar II, Desafios Globais e Competitividade Industrial Europeia

Cluster 2 . *Cultura, Criatividade e Sociedade Inclusiva*

19

Projetos com participação de entidades portuguesas, o que corresponde a um **aumento de 11,7% face a 2021**

4

Projetos coordenados por entidades portuguesas - o dobro do número de coordenações alcançado em 2021

35

Participações portuguesas, traduzindo um **aumento de 25% em relação ao ano de 2021**

10

Entidades participam pela primeira vez no Programa-Quadro da União Europeia

As **entidades nacionais** captaram um **total de 8,2 M€**, um **aumento de 38%** face ao ano anterior

A **taxa de retorno** para Portugal do total de orçamento disponível para o Cluster 2 foi **2,95%**, o que constitui uma subida de 39% em relação ao resultado obtido em 2021

Programas Internacionais

Pilar II, Desafios Globais e Competitividade Industrial Europeia

Cluster 3 . Segurança Civil para a Sociedade

16

Projetos com participação PT o que corresponde a uma taxa de sucesso de 22,5%, superior à média europeia de 14,9%

+7 M€

Financiamento para entidades nacionais, dos quais 23% são para empresas (PME e grandes empresas), 49% para universidades e centros de investigação e 28% para outro tipo de entidades.

24

Participações das quais se destaca o INOV com 6 participações e um total de 1,6 M€ de financiamento retido.

3%

Taxa de retorno, a mais elevada de todo o Pilar II para o ano de 2021.

Nesta altura são apenas conhecidos os resultados da Call de 2021 (cujos resultados só saíram em 2022), dos quais se destacam:

Cluster 4 . O Digital, a Indústria e o Espaço

336

Propostas submetidas por entidades nacionais, **56 projetos foram aprovados**, incluindo 7 **coordenações nacionais**, o que corresponde a uma taxa de sucesso de 16,67%

+39 M€

Para **entidades nacionais**, dos quais **39% são para empresas** (PME e grandes empresas), 4% para universidades e centros de investigação e 57% para outro tipo de entidades

3%

Taxa de retorno

(Excluindo a área do espaço, que é acompanhada pela PTSpace)

Programas Internacionais

Pilar II, Desafios Globais e Competitividade Industrial Europeia

Cluster 5 . *Clima, Energia e Mobilidade*

35

Projetos financiados com participação de entidades portuguesas, 2 dos quais coordenações

+17 M€

de **captação de financiamento** para entidades portuguesas

Cluster 6 . *Alimentação, Bioeconomia, Recursos Naturais, Agricultura e Ambiente*

320

Propostas submetidas em 15 *calls* (CL6, single & two-stage, Missões Solo, Oceano & Águas, Clima, Parceria Institucionalizada CBE)

+40 M€

Captação para as entidades nacionais, o que corresponde a uma taxa de retorno de 3,49% para PT

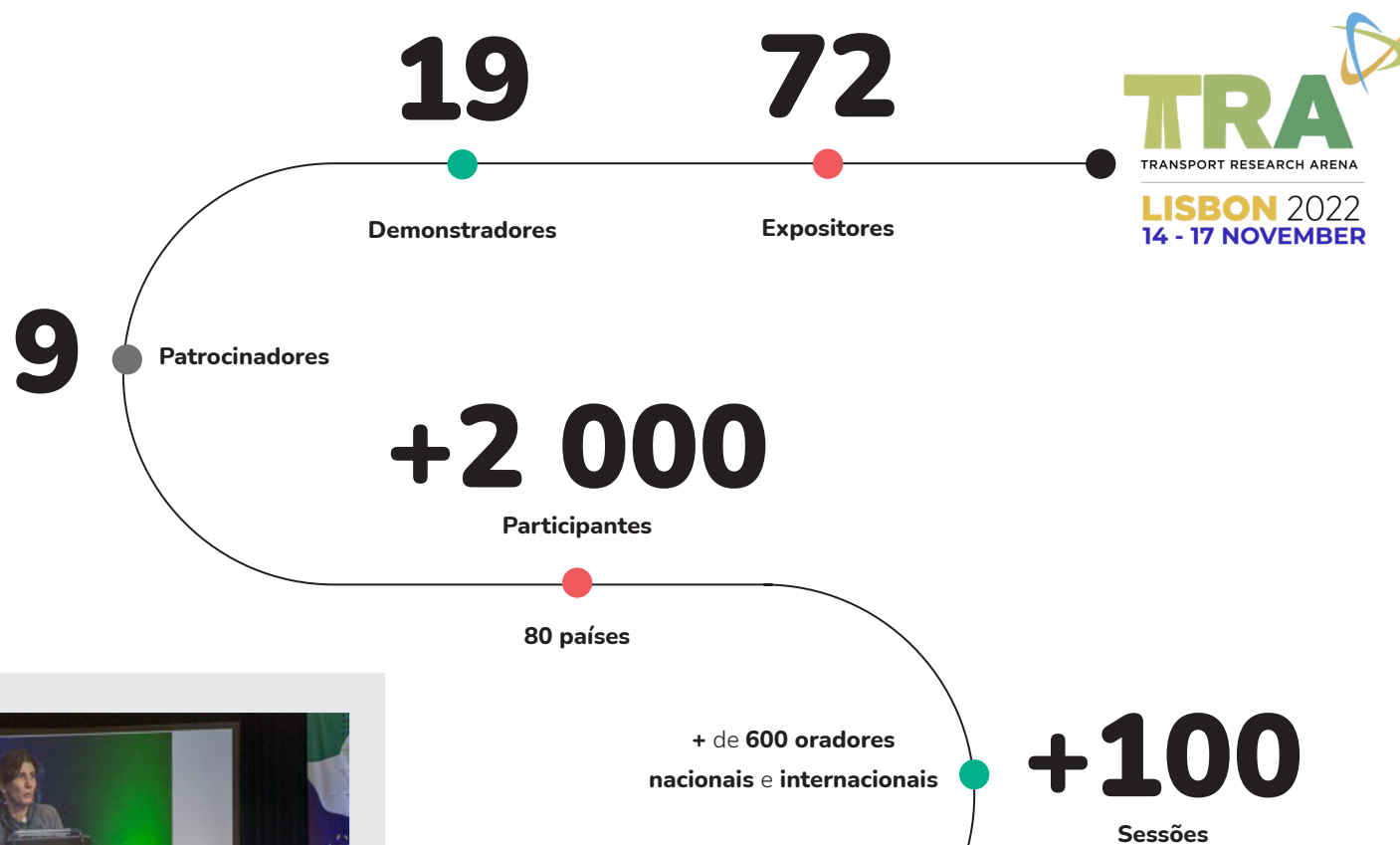
73

Projetos aprovados, dos quais 10 coordenados por PT

Programas Internacionais

Transport Research Arena 2022 (TRA2022)

Evento organizado pela ANI em colaboração com o IMT, Consórcio das Escolas de Engenharia, LNEC e Magellan + Comissão Europeia + 8 Plataformas Tecnológicas Europeias



Programas — Internacionais

Pilar III Europa Inovadora

18
Infodays

25
Brokerages

2 000
Participantes

European Innovation Council

4x+

Candidaturas PT nos prémios **EIC Prizes for women innovators**, 3º país com mais candidaturas

4

Candidaturas portuguesas estão entre as 14 finalistas, **1 vencedora PT** nos EIC Prizes for women innovators

3º

Lugar. Câmara Municipal de Aveiro, nos prémios europeus para cidades inovadoras

+200

Reuniões para aconselhamento sobre a estratégia para competir pelo financiamento EIC-Accelerator

17

Projetos obtêm mais de **22M€ em financiamento** no **European Innovation Council**

Organização **17 info session** e **2 sunset cocktails** mulheres cofounders empresas tecnológicas

Programas Internacionais

Pilar III - Europa Inovadora

European Institute of Innovation and Technology

Nova KIC **Indústrias culturais e criativas com Universidade do Porto** como parceiro líder. Esta KIC conta com a participação de **50 instituições a nível europeu** e um financiamento de cerca de 300M€

Evento de **networking** e apresentação de oportunidades nas **8 KICs do EIT**

Para o período de 2021-27, o EIT conta com um orçamento de 3.000M€ para Comunidades de Inovação e Conhecimento (KIC) (2021-2027).

European Innovation Ecosystems

128

Membros, **linkedin Women TECH EU**. Criação Comunidade

136%

Aumento na **percentagem de financiamento captado**, face ao financiamento total

42%

Aumento no **número de propostas apresentadas**

Programas Internacionais

Pilar III - Europa Inovadora

Enterprise Europe Network

As **empresas portuguesas** que participaram em **eventos de brokerage de tecnologia e negócios**, identificaram novos parceiros para projetos de IDI e promoveram os seus **produtos & serviços inovadores** a nível internacional:



Em destaque a receção à **missão empresarial** (12 PME) organizada com a **Embaixada do Canadá**, que visitou 6 Centros de Tecnologia, participou na *EUREKA Global Innovation Summit* e reuniu com entidades portuguesas no **Canada-Portugal Ocean Networking Day**:



Programas Internacionais

Pilar III - Europa Inovadora

Eureka

Os esforços de promoção das convocatórias **Eureka de 2021 e 2022**, resultaram em cerca de **30 projetos com Selo Eureka** atribuído, num valor estimado de incentivo de **20M€**.

25%

Crescimento de candidaturas financiadas face a 2021, assim como o aumento de 60% de participação de empresas.

90

Presidência portuguesa Rede EUREKA

Países e 150 speakers, com participação na Organização Global Innovation Summit

Lançamento da **Parceria Europeia Co-fund Innovative SMEs**, que canaliza **financiamento de 37 países membros da UE**

Organização **Conferência Ministerial da Rede Eureka**

Organização das iniciativas : “Eureka meets the Atlantic” (em Lisboa, Cidade do Cabo, Rio de Janeiro e Boston)

4.3

Capacitação do Sistema Nacional de Inovação



3 118

Participantes em eventos
de Inovação ANI

54

Profissionais de
interface capacitados

15

Eventos e ações de
demonstração

12

Prêmios e Distinções
Born from Knowledge

31

Eventos regionais

Capacitação do Sistema Nacional de Inovação

Reforçar as infraestruturas tecnológicas, com a gestão ativa das **redes de CoLAB, CTI e TTO**, potenciando a ligação entre a ciência e a economia



- | Avaliação dos CIT (**FITEC**)
- | Estratégia da **Rede TTO**
- | Gestão de proximidade da Rede **CoLAB**
- | Ações de capacitação de TTO, **CTI** e CoLAB
- | Bootcamps com investigadores, TTO, CTI e CoLAB
- | Ações de demonstração, **Edu@Tech** e **Dias Abertos** no âmbito das **Tech@Week**
- | Conferência Anual de TTO
- | CoLAB Annual Meeting

Promover o empreendedorismo de base tecnológica e científica e a transferência de tecnologia, incluindo o **Programa Born from Knowledge (BfK)**



- | Concurso Nacional **BfK Ideas**
- | Atribuição de prémios **BfK Awards** em parceria com stakeholders relevantes
- | Acelerador **BfK INNOV@Rise**
- | Avaliação de candidaturas **Call INNOV-ID**
- | Representação nacional na **EU Knowledge Valorisation Week**

Coordenar, elaborar e a monitorizar a **Estratégia Nacional de Especialização Inteligente 2030 (ENEI 2030)**



- | Aprovação da **ENEI 2030**
- | Realização de Espaços de Descoberta Empreendedora (**EDE-X**)
- | Desenvolvimento da ferramenta **Smart Monitor**

Participar em **projetos europeu**, visando o fomento das melhores práticas internacionais e a capacitação do Sistema Nacional de Inovação



- | **B-Blue** (Biotecnologia)
- | **S34growth** (Cadeias de valor)
- | **Innova-FI** (Instrumentos financeiros)
- | **iBuy** (Compras públicas de inovação)
- | **Procure 2 Innovate** (Compras públicas de inovação)
- | **GO-SME** (Coaching de start-ups nacionais)



Capacitação do --- Sistema Nacional de Inovação

Promoção do IPCEI da Microeletrónica



| Apoio à constituição do Consórcio **IPCEI** da **Microeletrónica**

Promover as **Compras Públicas de Inovação (CPI)**, através da capacitação de entidades públicas que possam, através da inovação, modernizar e melhorar os seus serviços



| Lançamento do **Procure+i**, em parceria com o IMPIC
| Dinamização da rede de stakeholders, através de workshops e disponibilização de material técnico

Acompanhar a inovação ao nível da **Economia Circular (EC)**



| Mapeamento de competências em EC de CIT
| Mapeamento de competências em EC de CoLAB
| Análise e acompanhamento dos projetos de **conceção ecológica** no âmbito do SIFIDE



Capacitação do --- Sistema Nacional de Inovação

Promover as oportunidades de negócio de empresas portuguesas com instituições de Big Science (CERN, ITER, F4E e ESRF) **no âmbito da missão do Industry Liaison Officer (ILO) e no âmbito da PERIN**



- | Missão empresarial ao CERN
- | Missão empresarial ao ITER
- | Acompanhamento permanente de oportunidades de procurement
- | Participação no Big Science Business Forum 2022 (BSBF22)

Monitorizar, analisar e produzir inteligência sobre o Sistema Nacional de Inovação.



- | Projetos@ANI (base de dados de projetos apoiados pela ANI)
- | CoLAB Annual Report 2022 (interativo)
- | Dashboards Portugal 2020, SIFIDE e Horizonte 2020 (interativos)
- | Relatório Nacional de Inovação 2021
- | [Portal da Inovação](#)

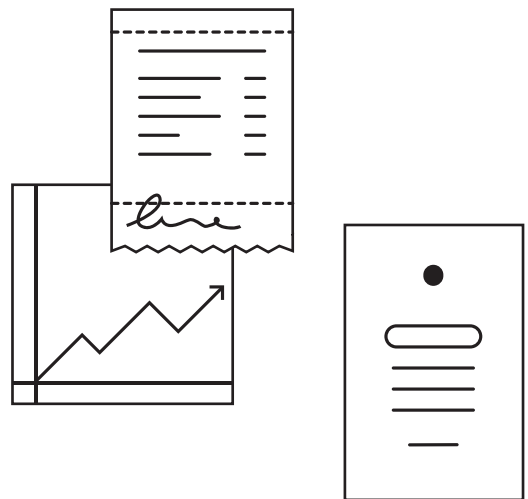
Coordenar e acompanhar o funcionamento de comissões técnicas nas quais a ANI está envolvida, enquanto organismo de normalização do sistema português de normalização (ONS.ANI)



- | Acompanhamento e secretariado da CT 169 – Inovação
- | Contribuição para o início da CT 223 – Inteligência Artificial

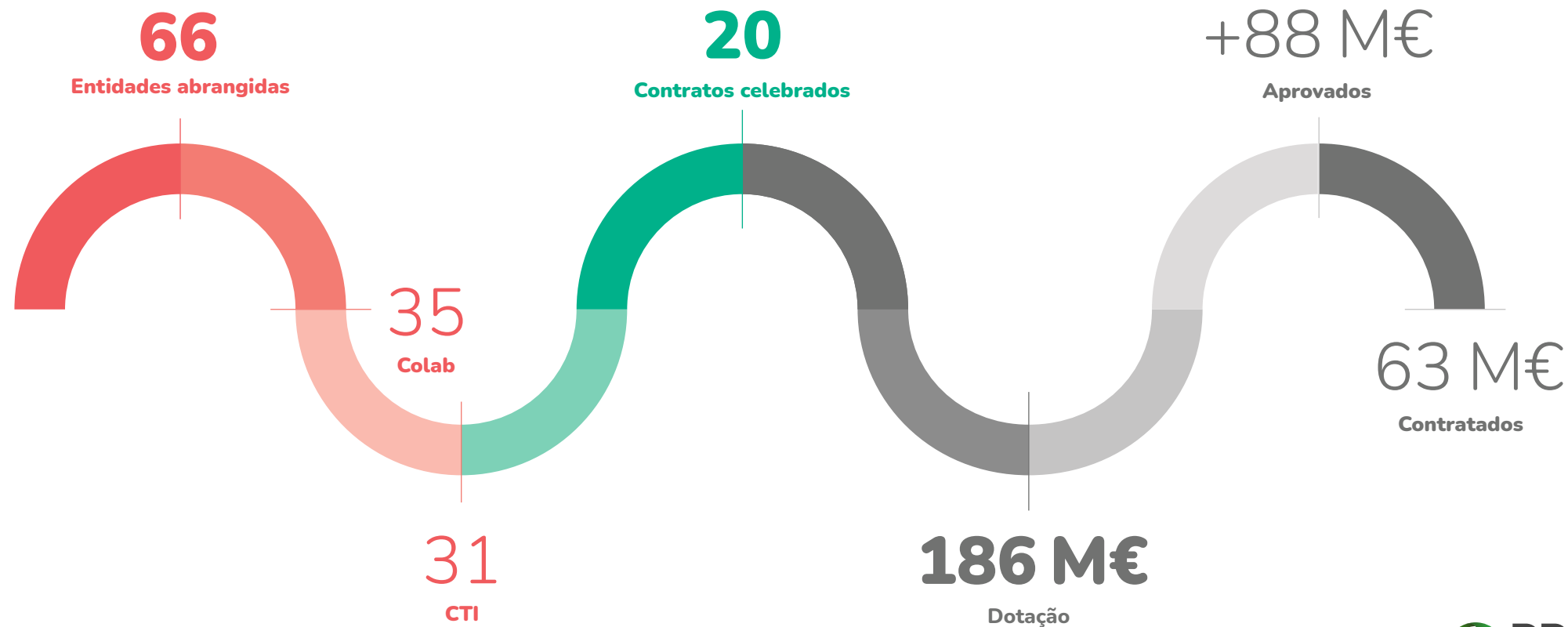


5 Áreas de Intervenção Transversais



5.1 PRR . Missão Interface

A **Missão Interface** consiste no reforço e a capacitação do Sistema de Investigação e Inovação e envolve a dotação de **€186M** para o financiamento de **66 entidades**, distribuídas por **35 Laboratórios Colaborativos** e **31 Centros Tecnologia e Inovação**.



PRR

Outras medidas

A ANI integra o **Comité Coordenador de diferentes medidas do PRR** contribuindo para o crescimento económico e social sustentável a longo prazo, considerando os desafios climático e digital

Agendas Mobilizadoras



- | Avaliação das agendas 1ª e 2ª fase
- | Apoio na formulação dos avisos de abertura de concurso
- | Definição do modelo de avaliação
- | Coordenação da comissão de peritos
- | Organização dos eventos públicos

Test Beds



- | Apoio na formulação dos avisos de abertura de concurso e respetivo processo de avaliação
- | Avaliação das candidaturas

Bioeconomia



- | Definição dos critérios para constituição do consórcio
- | Apreciação de mérito das propostas
- | Acompanhamento do desenvolvimento dos investimentos
- | Elaboração de relatórios

Descarbonização da indústria



- | Contribuição para a definição do plano de comunicação
- | Apoio na formulação dos avisos de abertura de candidaturas e respetivo processo de avaliação
- | Apoio ao IAPMEI nas diversas iniciativas.

5.2

ZLT . Zonas Livres Tecnológicas

As **ZLT** são zonas onde o teste e experimentação em ambiente real (ou quase-real) é possível, tendo por base um controlo e acompanhamento direto e permanente por parte das autoridades reguladoras competentes. **A ANI é a autoridade de testes responsável pelo acompanhamento e monitorização das ZLT.**



ZLT

Contribuem para

- | Posicionar o País como líder em I&D
- | Atrair investimento estrangeiro
- | Promover os recursos portugueses
- | Estimular o ecossistema empreendedor
- | Incentivar a cooperação
- | Contribuir para a criação de conhecimento

15

Manifestações de Interesse Submetidas

- 1** ZLT Constituída: Infante D. Henrique (Marinha)
- 8** Favoráveis
- 2** Desfavoráveis
- 4** em Análise

10

Áreas / Sectores de Atividade

- | Mobilidade
- | Energia
- | Defesa
- | Bio-economia circular
- | Comunicação
- | Ambiente
- | Fintech
- | Aeronautica Naval
- | Blockchain



5.3 **Estratégia e Internacionalização**

Policy Advice e Implementação de Estratégias

Estratégia Missões Europeias

- | Relatório Missões Europeias em Portugal
- | Reuniões Interministeriais
- | Lançamento da Plataforma Nacional de Apoio às Missões

Chips Act

- | *Task Force* ANI e FCT para Chips Act e coordenação com DGAE/MEM
- | Preparação posição para reuniões do Grupo Investigação e do Grupo Indústria da REPER
- | Produção de documentação sobre a discussão do Chips Act em Portugal
- | Organização de workshop sobre o Chips Act e interação com ecossistema de inovação.

Reuniões Conselho

- | Apoio às discussões dos dossiers de I&I ao nível do Conselho da União Europeia.

ERA Policy Agenda

- | Representação ANI nas reuniões do ERA Forum
- | *Task Force* ANI para implementação da ERA Policy Agenda e coordenação com FCT e DGAE/MEM
- | Coordenação da implementação das ERA Actions 7, 10, 11 e 12

Reuniões COMPET e ERAC

- | Apoio à preparação dos dossiers I&I para reuniões, informais e formais, do Conselho COMPET investigação e indústria
- | Apoio à preparação dos dossiers para ERAC, incluindo a *task force* sobre o papel da inovação na ERA

Transversal

- | Apoio à *Task Force* SYNERGIES@ANI
- | Apoio às reuniões do Semestre Europeu – PRR na área da I&I

Estratégia e Internacionalização

Representação institucional e colaboração internacional

TAFTIE

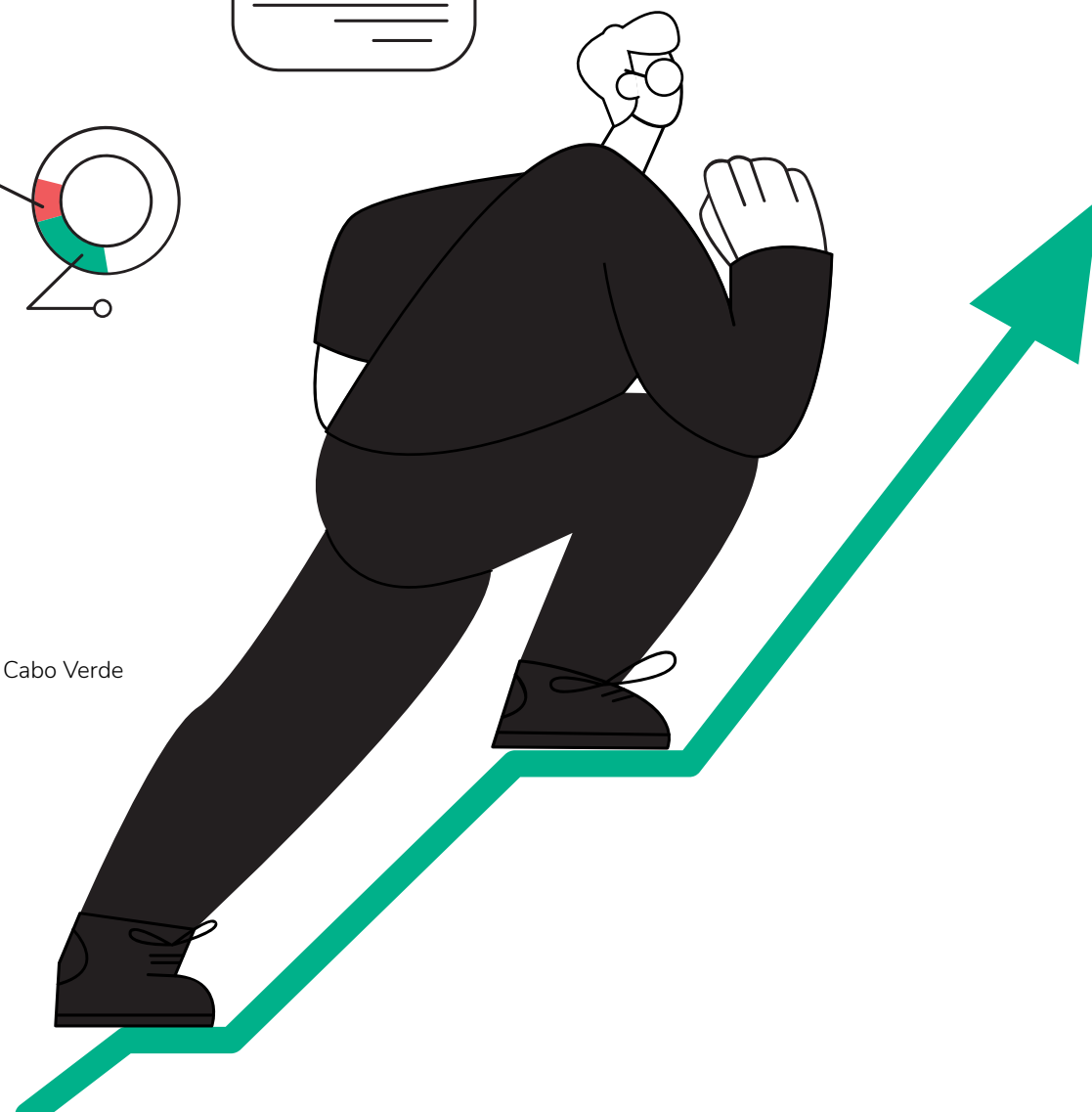
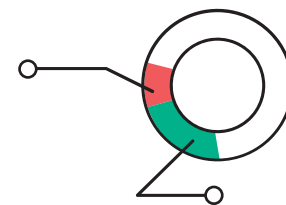
- | Surveys, Academy, Task Forces e Working Group
- | Eventos da Presidência UK da TAFTIE – 4 (Londres, Oxford, Edimburgo, Bruxelas)

Comités Horizonte Europa

- | Acompanhamento do Comité Estratégico HE e dos Comités Clima e Bioeconomia em articulação com os dossiers da ERA

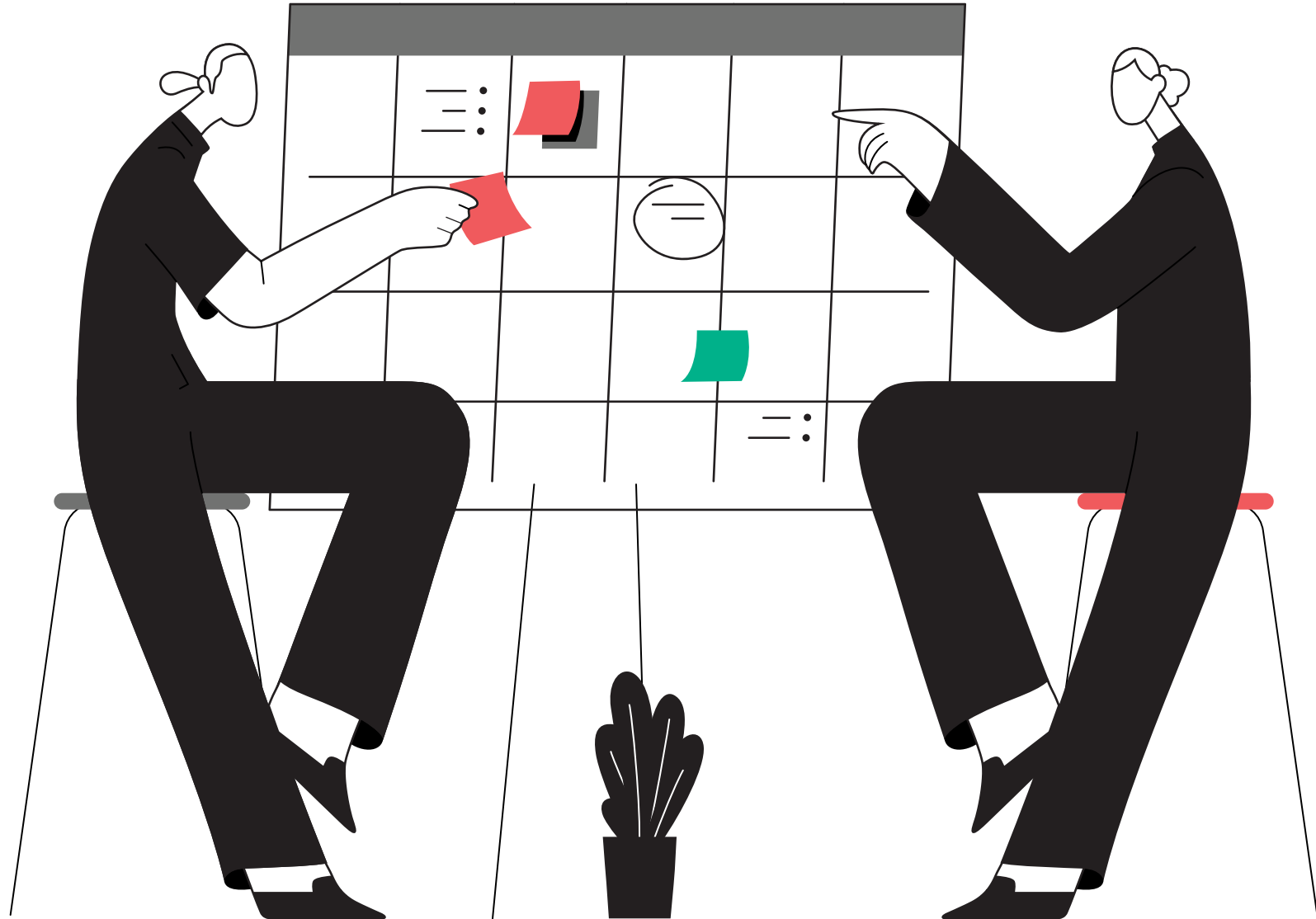
Cooperação Bilateral

- | Preparação e implementação do Memorando de Entendimento (MdE) com Cabo Verde
- | Preparação de MdE com o Egípto

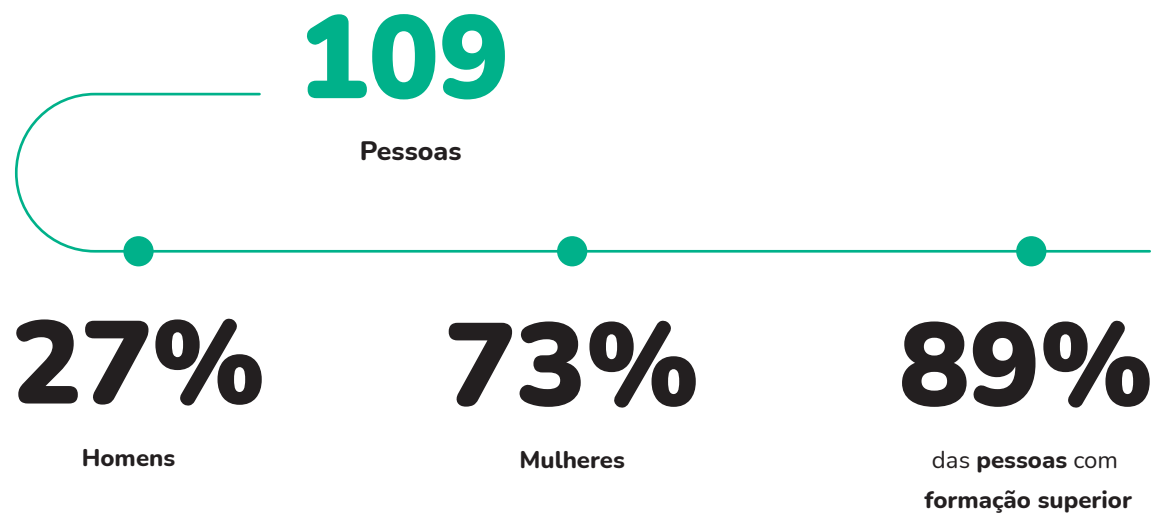


6

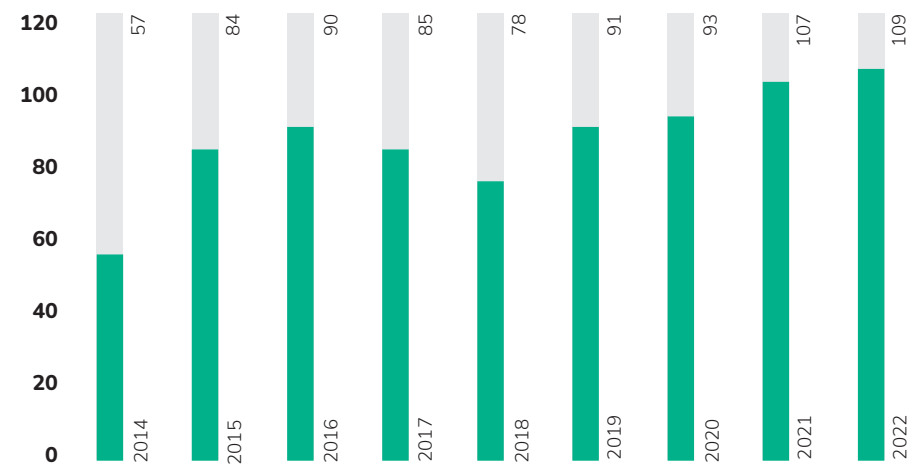
Áreas de suporte



6.1 Recursos Humanos



Evolução Quadro Pessoal



Recursos Humanos



64%

Dos cargos de liderança são ocupados por mulheres

01. DIVERSIDADE E INCLUSÃO

Na ANI somos uma comunidade de inovação, feita de pessoas que desenvolvem formas diferentes de pensar, que gostam de desafiar os limites e que procuram melhorar o seu trabalho diariamente. Somos uma empresa que encontra na diversidade a sua força.

A ANI dispõe de um Plano para a Igualdade de Género que prevê o cumprimento de medidas que respeitam o princípio da igualdade de oportunidades de emprego.

Com a assinatura, em 2021, da Carta Portuguesa para a Diversidade, a ANI continua comprometida em desenvolver e implementar políticas e práticas internas de promoção da diversidade.

Recursos Humanos

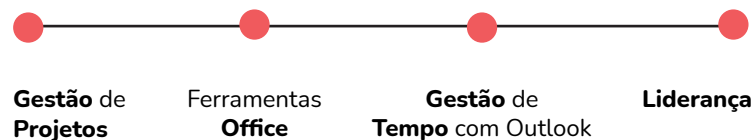
02. DESENVOLVIMENTO DO CAPITAL HUMANO

Em 2022, continuámos a aposta no **desenvolvimento de competências**.

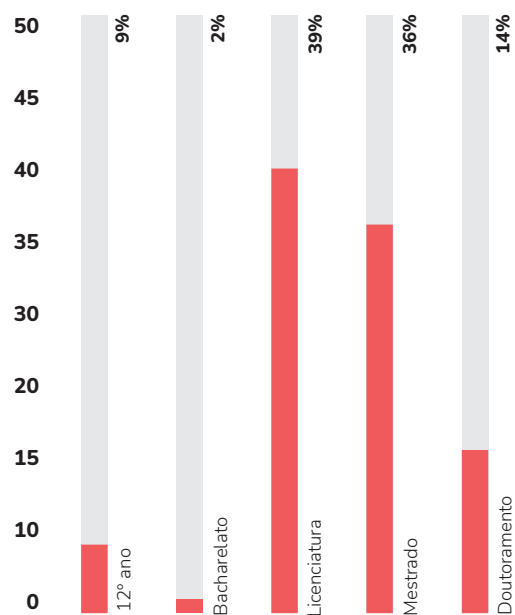
Adaptámos a oferta formativa aos contextos e necessidades dos Colaboradores.

2 543

Horas de formação



Distribuição por Habilitações



03. CANAIS DE COMUNICAÇÃO E INTERAÇÃO

Newsletter interna: criação de novas rúbricas que permitiram melhorar a informação interna e que têm vindo a dar a conhecer as diferentes responsabilidades e as pessoas de cada equipa da ANI.

Teambuilding, com a participação de 100 pessoas! Evento com vários momentos de interação em que foram trabalhados os temas: Reconhecer, Celebrar, Inspirar.

Espaços de coworking, em Lisboa e Porto, criação de espaços descontraídos que potenciam a interação e o trabalho colaborativo.

6.2 Unidade Jurídica de Contratação



Unidade Jurídica de Contratação

Em 2022 a UCJ desenvolveu as suas atividades em quatro grandes áreas: contratação pública, controlo do cumprimento das regras de realização de despesa, apoio às restantes Unidades da ANI e apoio na implementação de processos.

Os procedimentos de contratação de maior complexidade técnica, maior abertura ao mercado e maior valor, respeitaram, na sua grande maioria às contratações realizadas no âmbito da execução do projeto SIAC e à atividade desenvolvida pela Unidade de Sistemas de informação.

Também com impacto no trabalho desenvolvido pela Unidade, foram a contratação de peritos para realizar serviços de emissão de pareceres, mentoria e acompanhamento dos CoLABs e serviços de análise, avaliação e elaboração de relatório no âmbito das agendas mobilizadoras para a Inovação.

Por último importa ainda destacar que:

| Em 2022, foi garantida a **análise e a aplicação das alterações decorrentes da Lei de Orçamento de Estado para 2022 e do Decreto-Lei de Execução Orçamental para 2022;**

| Foram regularizadas **as respostas às questões jurídicas do SIFIDE** pendentes, foi trabalhado e fechado com a DPI, a DGS e o Centro de Congressos de Lisboa **o modelo de contratação da Conferência TRA;**

| Foi trabalhada **a estratégia de contratação de peritos** para o ano de 2023 e reforçado o parque automóvel da ANI.

O SIAC e SI absorvem

77%

do montante total comprometido na sequência de processos de contratação sujeitos ao cumprimento às regras de formação de contratos previstas no Código dos Contratos Públicos (CCP).

6.3 --- Sistemas de Informação

Os **Sistemas de Informação** garantem a gestão de projetos de SI/TIC, os sistemas e infraestruturas informáticas e de comunicações e o suporte à sua utilização.

Desmaterialização dos processos, lançamento de novos sistemas e integração transversal dos serviços internos.

Desenvolvimento de ferramentas de gestão: planeamento de sistemas de informação e testes de integração automatizados

Estratégia de Cibersegurança implementada em alinhamento com o Plano de Ação da Estratégia Nacional de Segurança do Ciberespaço 2019-2023.

14

Projetos em desenvolvimento

(outsystem, .NET, Primavera, Cibersegurança)

4

Demo Days

Duração **24m** (média)

43 utilizadores (média)

4

Plataformas de informação

| Sistema de Gestão de Incentivos

| Acompanhamento e Monitorização DIPI

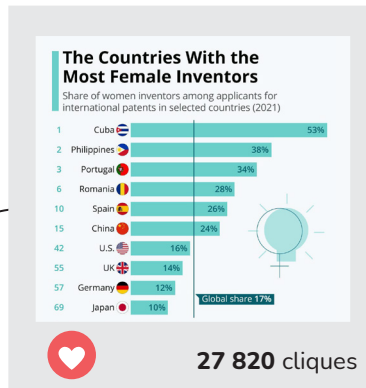
| Sistema de Gestão de peritos

| SIFIDE

6.4

Comunicação

Digital & Redes sociais



27 820 cliques

3 555

Conteúdo com + impressões
(nº vezes que visualizaram anúncio)

7 817

Novos seguidores

LinkedIn

TOP 5

+ Cliques (nº em links no seu anúncio)

2 623 cliques

2 577 cliques

2 234 cliques

2 098 cliques

1 948 cliques

Comunicação

Facebook

550

Novos seguidores

49 545

Alcance

8 877

Visitas

7 085

Destaque BfK Ideas

+560

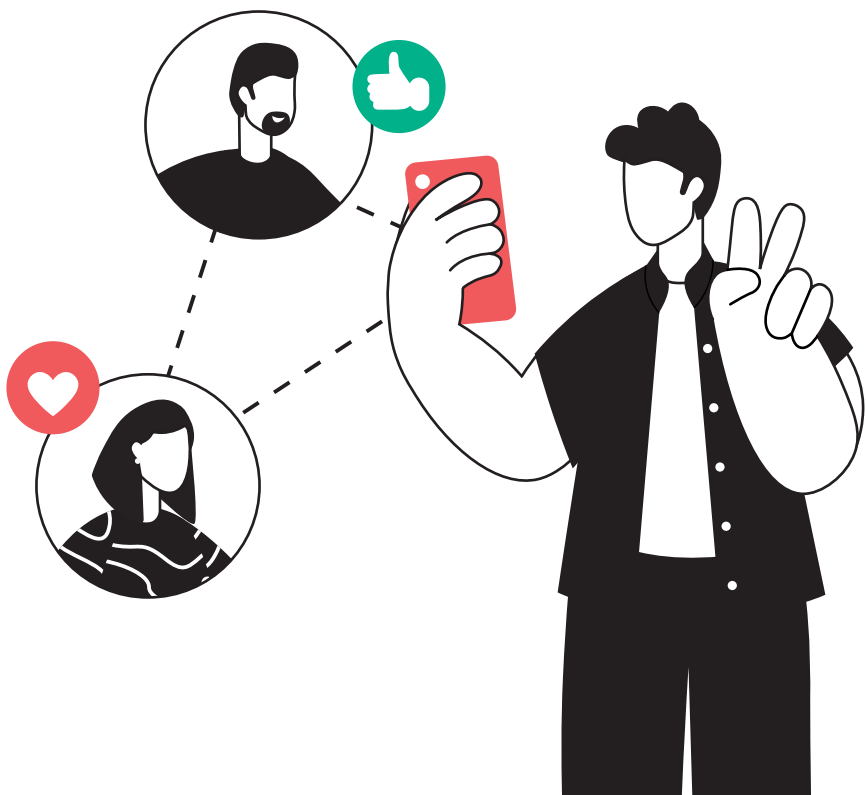
Reações

+50

Cliques



Conteúdo com mais alcance



Comunicação

Newsletter

52

Newsletters semanais
enviadas

32%

Taxa de abertura

4,6%

Taxa de cliques

Subscritores

1 178

. 184

Unsubscribers

Site

Google analytics —
Canal de tráfego . Origem

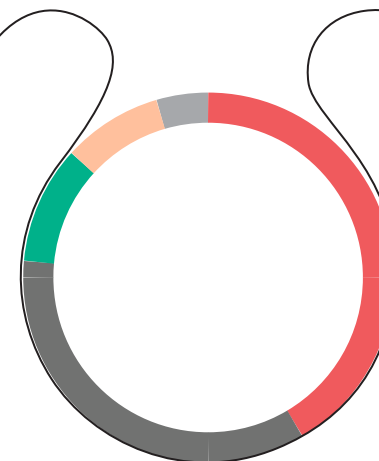
Orgânico . 41.4%

Direto . 34.9%

Email . 10.1%

Redes sociais . 9.4%

Referral . 4.2%



Comunicação

Assessoria de imprensa

518

Notícias com referência expressa à ANI **aumentaram 52,4%** face a 2021

1 316

Notícias nº total **aumentou 21,9%**

43

média de notícias próprias por mês, uma média de **1,4 por dia**, em 2022

AVE total **cresceu**

25%

média de notícias próprias por mês, uma média de **1,4 por dia**, em 2022



AVE direto quase **duplicou**

1 M€ → 2 M€

2021

sendo o **aumento** de **81,3%**

76%

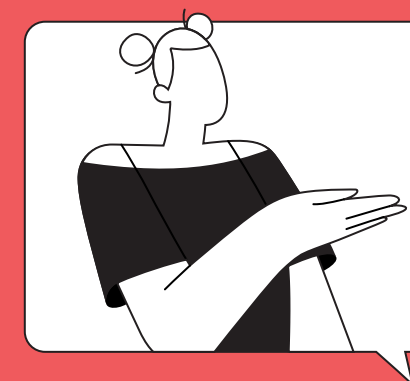
Notícias foram **publicadas em OCS Económicos e Generalistas**, cujos leitores são os principais stakeholders da ANI

6

Notícias ANI, em **televisão** (mais três que 2021)

4

Notícias ANI, em **rádio** (mais uma que 2021)



6.5 **Gestão de Recursos**

Indicadores financeiros

aumento 58%

no valor total de despesas submetidas a **pedido de reembolso**

68

Pedidos de **reembolso submetidos** em 2022

3 M€

Pedidos de **reembolso submetidos** em 2022

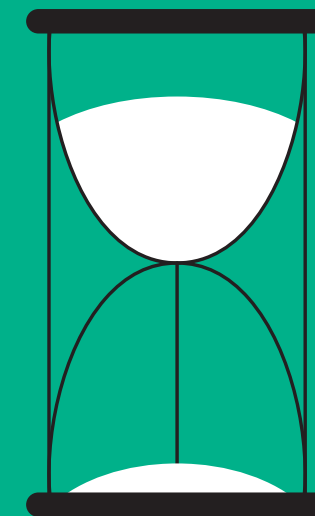
32% → **52%**

compromissos assumidos em 2021
foram cofinanciados

compromissos assumidos em 2022
foram cofinanciados

2 M€

despesa processada em 2022
comparativamente a 2021



Gestão de Recursos

Indicadores financeiros



7



Contas



Handwritten signature in blue ink.

O Conselho de Administração



António Grilo – Presidente



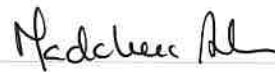
Alexandra Vilela – Vogal executivo



Luis Guerreiro – Vogal não executivo



Sílvia Garcia – Vogal executivo



Madalena Alves – Vogal não executivo



PROPOSTA DE APLICAÇÃO DE RESULTADOS

[Handwritten signature]
[Handwritten initials]

O Conselho de Administração propõe a aplicação dos resultados do exercício de 2022, no valor de 253.660,42 € (duzentos e cinquenta e três mil seiscentos e sessenta euros e quarenta e dois centimos) seja aplicado da seguinte forma:

- 12.683,02 € (doze mil seiscentos e oitenta e três euros e dois centimos) para reforço da Reserva Legal, nos termos do n.º 1 do artigo 295.º do Código das Sociedades Comerciais;

- 240.977,40 € (duzentos e quarenta mil novecentos e noventa e sete euros e quarenta centimos) para Resultados Transitados.

7.1 DEMONSTRAÇÕES FINANCEIRAS

BALANÇO

Valores expressos em euros

RUBRICAS	Notas	Valores expressos em euros	
		SNC-AP 31/12/2022	SNC-AP 31/12/2021
Ativo			
Ativo não corrente			
Ativos fixos tangíveis	5	175 986,71	680 988,89
Propriedades de investimento	6	1 566 373,96	1 090 921,90
Ativos intangíveis	4	245 769,37	448 296,66
Participações financeiras	7	1 029 615,57	989 441,22
Devedores por empréstimos bonificações e subsídios reembolsáveis	9	-	2 673 000,00
Diferimentos	11	1 251,16	2 201,68
Outros ativos financeiros	22	60 123,33	58 514,60
Ativos por impostos diferidos	24	23 468,49	-
		3 102 588,59	5 943 364,95
Ativo corrente			
Clientes	23	75,00	10 232,82
Estado e outros entes públicos	8	41 573,80	17 521,66
Devedores por empréstimos bonificações e subsídios reembolsáveis	9	2 640 000,00	-
Outras contas a receber	10	4 878 339,68	5 495 182,27
Diferimentos	11	71 264,36	59 845,58
Caixa e depósitos	3	24 899 963,26	7 655 071,80
		32 531 216,10	13 237 854,13
Total do ativo		35 633 804,69	19 181 219,08
Património Líquido			
Património/ Capital	12	5 176 376,50	5 176 376,50
Reservas	12	237 689,68	212 351,78
Resultados transitados	12	(427 969,79)	(1 115 279,02)
Ajustamentos em ativos financeiros	12	(35 430,80)	(17 715,40)
Outras variações no Património Líquido	12	(12 810,45)	340 554,42
Resultado líquido do período	12	253 660,42	506 758,07
Total do Património Líquido		5 191 515,56	5 103 046,35
Passivo			
Passivo não corrente			
Passivos por impostos diferidos	24	-	74 086,26
Outras contas a pagar	14	2 635 290,71	2 685 650,00
		2 635 290,71	2 759 736,26
Passivo corrente			
Fornecedores	13	10 172,16	31 421,84
Estado e outros entes públicos	8	301 193,71	342 730,01
Outras contas a pagar	14	27 495 632,55	10 944 284,62
		27 806 998,42	11 318 436,47
Total do Passivo		30 442 289,13	14 078 172,73
Total do património líquido e do passivo		35 633 804,69	19 181 219,08

As notas constituem parte integrante das demonstrações financeiras existentes supra.

O Contabilista Certificado

Helder Barbosa

A Administração

Silvia Pereira
Christophe Pereira

Handwritten initials and marks in blue ink.

Handwritten initials in black ink.

DEMONSTRAÇÃO DE RESULTADOS POR NATUREZAS

Valores expressos em euros

RENDIMENTOS E GASTOS	Notas	SNC-AP	
		31/12/2022	31/12/2021
Prestações de serviços	15	114 739,49	232 900,74
Transferências correntes e subsídios à exploração obtidos	15	8 745 535,34	6 463 426,14
Fornecimentos e serviços externos	16	(3 281 341,33)	(2 337 895,73)
Gastos com pessoal	17	(4 884 898,64)	(3 914 402,83)
Provisões (aumentos/ reduções)	20	-	121 756,37
Outros rendimentos e ganhos	18	417 773,67	499 946,73
Outros gastos e perdas	19	(530 814,01)	(154 287,82)
Resultado antes de depreciações e gastos financeiros		580 994,52	911 443,60
Gastos/ reversões de depreciação e amortização	4,5,6	(305 979,84)	(356 553,20)
Resultado operacional (antes de gastos de financiamento)		275 014,68	554 890,40
Juros e rendimentos similares obtidos		-	-
Juros e gastos similares suportados	20	(172,68)	(568,95)
Resultado antes de imposto		274 842,00	554 321,45
Imposto sobre o rendimento	21	(21 181,58)	(47 563,38)
Resultado líquido do exercício		253 660,42	506 758,07

As notas constituem parte integrante das demonstrações financeiras existentes supra.

O Contabilista Certificado

Handwritten signature of Helga Barbosa

A Administração

Handwritten signatures of the Administration, including names like Silveira, António, and Maria Alexandra.

J. A. S.
A. S.

M. S.

DEMONSTRAÇÃO DE FLUXOS DE CAIXA

Valores expressos em euros

Descrição	Notas	SNC-AP	
		31/12/2022	31/12/2021
Fluxos de caixa das atividades operacionais			
Recebimentos de clientes	22	440 432,49	276 988,34
Pagamentos a fornecedores	12	(3 724 226,77)	(3 984 936,51)
Pagamentos ao pessoal	16	(4 259 487,79)	(3 735 038,03)
Caixa gerada pelas operações		(7 543 282,07)	(7 442 986,20)
Pagamento/recebimento do imposto sobre o rendimento	20	(130 177,38)	(23 475,16)
Outros recebimentos/pagamentos		24 984 073,54	8 060 075,61
Fluxos de caixa das atividades operacionais		17 310 614,09	593 614,25
Fluxos de caixa das atividades de investimento			
Pagamentos respeitantes a:			
Ativos fixos tangíveis	5	(64 393,59)	(116 047,55)
Ativos intangíveis	4	(1 329,04)	(8 210,43)
Investimentos financeiros	7	-	(1 000 000,00)
Fluxos de caixa das atividades de investimento		(65 722,63)	(1 124 257,98)
Variação de caixa e seus equivalentes		17 244 891,46	(530 643,73)
Efeitos das diferenças de câmbio		-	-
Caixa e seus equivalentes no início do período	3	7 655 071,80	8 185 715,53
Caixa e seus equivalentes no fim do período	3	24 899 963,26	7 655 071,80
Detalhe da Caixa e equivalentes de caixa			
Caixa	3	795,53	861,52
Depósitos bancários	3	24 899 167,73	7 654 210,28
		24 899 963,26	7 655 071,80

As notas constituem parte integrante das demonstrações financeiras existentes supra.

O Contabilista Certificado

Juliana Barbosa

A Administração

[Signature]

[Signature]

[Signature]

[Signature]

Handwritten signatures and initials in blue ink.

DEMONSTRAÇÃO DE ALTERAÇÕES DO PATRIMÓNIO LÍQUIDO

Handwritten initials 'mh'.

Valores expressos em euros

Descrição	Notas	Capital/Património Realizado	Reservas legais	Resultados transitados	Ajustamentos em ativos financeiros	Outras variações no património líquido	Resultado líquido do período	TOTAL	Total do património líquido
A 1 de janeiro de 2021	10	5 176 376,50	207 609,53	(1 139 969,88)	-	358 898,40	94 844,94	4 697 759,49	4 697 759,49
Alterações no período									
Outras alterações reconhecidas no Património Líquido	10	-	4 742,25	24 690,86	(17 715,40)	(18 343,98)	(94 844,94)	(101 471,21)	(101 471,21)
			4 742,25	24 690,86		(18 343,98)	(94 844,94)	(101 471,21)	(101 471,21)
Resultado líquido do período							506 758,07	506 758,07	506 758,07
Resultado integral	10							405 286,86	405 286,86
Operações com detentores de capital no período									
A 31 de dezembro de 2021	10	5 176 376,50	212 351,78	(1 115 279,02)	(17 715,40)	340 554,42	506 758,07	5 103 046,35	5 103 046,35
A 1 de janeiro de 2022		5 176 376,50	212 351,78	(1 115 279,02)	(17 715,40)	340 554,42	506 758,07	5 103 046,35	5 103 046,35
Alterações no período									
Outras alterações reconhecidas no Património Líquido	10		25 337,90	687 309,23	(17 715,40)	(353 364,87)	(506 758,07)	(165 191,21)	(165 191,21)
			25 337,90	687 309,23	(17 715,40)	(353 364,87)	(506 758,07)	(165 191,21)	(165 191,21)
Resultado líquido do período							253 660,42	253 660,42	253 660,42
Resultado integral	10							88 469,21	88 469,21
Operações com detentores de capital no período									
A 31 de dezembro de 2022	10	5 176 376,50	237 689,68	(427 969,79)	(35 430,80)	(12 810,45)	253 660,42	5 191 515,56	5 191 515,56

As notas constituem parte integrante das demonstrações financeiras existentes supra.

O Contabilista Certificado

Handwritten signature of the Certified Accountant.

A Administração

Handwritten signatures of the Administration members.

7.2. ANEXO ÀS DEMONSTRAÇÕES FINANCEIRAS

1. Identificação da entidade, período de relato e referencial contabilístico

A ANI - Agência Nacional de Inovação, S.A. (“Empresa” ou “Sociedade”) é uma sociedade anónima, constituída em 06 de agosto de 1993, tem a sua sede na Rua de Sagres, nº11, Porto e tem como objeto outras atividades de consultoria para os negócios e a gestão.

A Sociedade é detida pela Fundação para a Ciência e Tecnologia e pelo IAPMEI com uma participação no capital de 50% e 50% respetivamente.

As demonstrações financeiras anexas são apresentadas em Euros, dado que esta é a divisa utilizada preferencialmente no ambiente económico em que a Empresa opera.

Estas demonstrações financeiras foram aprovadas pelo Conselho de Administração executivo da ANI em 24 de março de 2023. É opinião do Conselho de Administração que estas demonstrações financeiras refletem de forma verdadeira e apropriada as operações da Sociedade, bem como a sua posição, desempenho financeiro e fluxos de caixa.

1.1. Referencial contabilístico e demonstrações financeiras

As Demonstrações Financeiras são preparadas com base no Decreto-Lei nº85/2016 que entrou em vigor em 1 de janeiro de 2018, que procede à primeira alteração do Decreto-Lei 192/2015 onde aprova o Sistema de Normalização Contabilística para as Administrações Públicas (Doravante designado por SNC-AP).

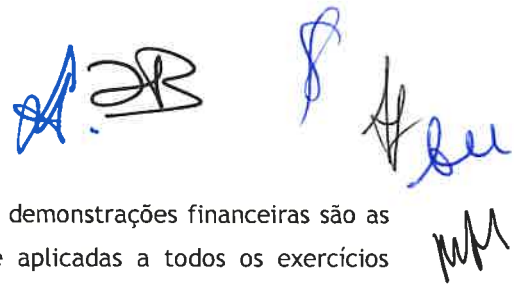
As demonstrações financeiras relativamente ao exercício findo em 31 de dezembro de 2022 foram preparadas no pressuposto da continuidade das operações, a partir dos registos contabilísticos e respetivo suporte documental, mantidos de acordo com a legislação em vigor.

2. Principais políticas contabilísticas, alterações nas estimativas contabilísticas e erros

As principais políticas de contabilidade aplicadas na elaboração das demonstrações financeiras são as que abaixo se descrevem.

2.1. Bases de mensuração usadas na preparação das demonstrações financeiras

As demonstrações financeiras da ANI foram preparadas no pressuposto da continuidade das operações, a partir dos registos contabilísticos, de acordo com as Normas de Contabilidade Pública (NCP).



As principais políticas de contabilidade aplicadas na elaboração das demonstrações financeiras são as que abaixo se descrevem. Estas políticas foram consistentemente aplicadas a todos os exercícios apresentados, salvo indicação em contrário.

i) Moeda funcional e de apresentação

Os itens incluídos nas demonstrações financeiras da ANI estão mensurados ao Euro. Deste modo, as demonstrações financeiras e respetivas notas deste anexo são apresentadas em Euros, salvo indicação explícita em contrário.

ii) Ativos fixos tangíveis

Os ativos fixos tangíveis encontram-se registados ao custo de aquisição que compreende o seu preço de compra, incluindo os direitos de importação e os impostos de compra não reembolsáveis, após dedução dos descontos e abatimentos, quaisquer gastos diretamente atribuíveis para colocar o ativo na localização e condição necessárias, para o mesmo ser capaz de funcionar da forma pretendida, e a estimativa inicial dos gastos de desmantelamento e remoção de item e de restauração do local no qual este está localizado, deduzido das respetivas depreciações acumuladas e perdas por imparidade.

Os terrenos e edifícios e outras construções são mensurados ao custo considerado, apurado aquando da transição do normativo SNC-AP.

Os gastos subsequentes são reconhecidos como ativos fixos tangíveis apenas se for provável que deles resultarão benefícios económicos futuros para a ANI.

A ANI procede a testes de imparidade sempre que eventos ou circunstâncias indiciam que o valor contabilístico excede o valor recuperável, sendo a diferença, caso exista, reconhecida em resultados.

O valor recuperável é determinado como o mais elevado entre o seu justo valor, menos os gastos de vender e o seu valor de uso, sendo este calculado com base no valor atual dos fluxos de caixa futuros estimados, que se esperam vir a obter do uso continuado do ativo e da sua alienação no fim da sua vida útil.

As depreciações dos ativos fixos tangíveis são calculadas segundo o método da linha reta, após a dedução do seu valor residual, de acordo com os seguintes períodos de vida útil esperada dos bens:

	Anos
Edifícios e outras construções	6 - 50
Equipamento básico	3 - 20
Equipamento de transporte	4
Equipamento administrativo	3 - 10
Outros ativos fixos tangíveis	4 - 10

	Anos
Projetos de desenvolvimento	3
Programas de computador	3



iii) Ativos intangíveis

A ANI reconhece um ativo intangível sempre que o mesmo for identificável, exercer o controlo sobre o mesmo, seja provável que fluam benefícios económicos futuros para a ANI e o seu custo possa ser fielmente mensurado.

Os ativos intangíveis adquiridos separadamente são registados ao custo deduzido de amortizações e perdas por imparidade acumuladas.

Sempre que eventos ou circunstâncias indiciam que o valor contabilístico excede o valor recuperável, a ANI, procede a testes de imparidade, sendo a diferença, caso exista, reconhecida em resultados. O valor recuperável é determinado como o mais elevado entre o seu justo valor menos os gastos de vender e o seu valor de uso, sendo este calculado com base no valor atual dos fluxos de caixa futuros estimados, que se esperam vir a obter do uso continuado do ativo e da sua alienação no fim da sua vida útil.

As amortizações são reconhecidas numa base sistemática/linear durante a vida útil estimada dos ativos intangíveis. As vidas úteis e método de amortização dos vários ativos intangíveis são revistos anualmente. O efeito de alguma alteração a estas estimativas é reconhecido prospectivamente na demonstração dos resultados.

	Anos
Projetos de desenvolvimento	3
Programas de computador	3

iv) Propriedades de Investimento

As propriedades de investimento compreendem essencialmente edifícios e outras construções detidos para auferir rendimento e/ou valorização do capital. Trata-se de ativos que não são utilizados na produção ou fornecimento de bens e serviços que fazem parte do objeto social da entidade, nem para fins administrativos ou para venda no decurso da sua atividade corrente.

As propriedades de investimento são mensuradas ao custo considerado, apurado aquando da transição do normativo SNC para o normativo SNC-AP.

A ANI procede a testes de imparidade sempre que eventos ou circunstâncias indiciam que o valor contabilístico excede o valor recuperável, sendo a diferença, caso exista, reconhecida em resultados.

Os gastos incorridos relacionados com propriedades de investimento, nomeadamente, manutenções, reparações, seguros e impostos sobre propriedades são reconhecidos como um gasto no período a que se referem. As beneficiações ou benfeitorias em propriedades de investimento relativamente às quais existem expectativas de que irão gerar benefícios económicos futuros adicionais são capitalizados na rubrica de "Propriedades de investimento".

As propriedades de investimento são depreciadas de acordo com o método das quotas constantes durante as vidas úteis estimadas, que variam entre 3 e 20 anos.

v) Outras contas a receber

As contas a receber são inicialmente reconhecidas ao seu justo valor, sendo subsequentemente valorizadas ao custo ou custo amortizado, utilizando o método da taxa de juro efetiva, sendo apresentadas em balanço deduzidas das perdas por imparidade que lhe estejam associadas.

As perdas por imparidade são registadas com base na avaliação regular da existência de evidência objetiva de imparidade associada aos créditos de cobrança duvidosa na data do balanço. As perdas por imparidade identificadas são registadas por contrapartida de resultados, sendo subsequentemente revertidas por resultados caso se verifique uma redução do montante da perda estimada, num período posterior.

vi) Caixa e depósitos

A caixa e depósitos englobam o dinheiro em caixa, depósitos à ordem e a prazo altamente líquidos que sejam prontamente convertíveis para quantias conhecidas de dinheiro e que estejam sujeitos a um risco insignificante de alterações de valor.

vii) Provisões

São reconhecidas provisões quando:

- A ANI tem uma obrigação presente, legal ou construtiva como resultado de um acontecimento passado;
- É provável que um exfluxo de recursos que incorporem benefícios económicos seja necessário para liquidar a obrigação; e,
- É possível efetuar uma estimativa fiável do valor dessa obrigação.

Numa base anual, as provisões são sujeitas a uma revisão, de acordo com a estimativa das respetivas responsabilidades futuras. A atualização financeira da provisão, com referência ao final de cada período, é reconhecida como um gasto financeiro.

viii) Fornecedores e outras contas a pagar

Os saldos de fornecedores e outras contas a pagar são registados ao custo amortizado. Usualmente, o custo amortizado destes passivos financeiros não difere do seu valor nominal.

ix) Compensação de saldos

A compensação de ativos e passivos financeiros, assim como o relato de saldos líquidos no balanço, apenas é efetuada quando existe um direito legal vinculativo para levar a cabo a compensação, bem

como a intenção de efetuar a regularização dos saldos pelo valor líquido, ou quando o ativo e o passivo sejam realizados e pagos simultaneamente.

x) Especialização dos exercícios

Os gastos e rendimentos são reconhecidos no período a que dizem respeito, de acordo com o princípio da especialização de exercícios, independentemente da data/momento em que as transações são faturadas. Os gastos e rendimentos cujo valor real não seja conhecido são estimados.

Os gastos e rendimentos imputáveis ao período corrente e cujas despesas e receitas apenas ocorrerão em períodos futuros, bem como as despesas e receitas que já ocorreram, mas que respeitam a períodos futuros e que serão imputados aos resultados de cada um desses períodos, pelo valor que lhes corresponde, são registados nas rubricas de diferimentos.

xi) Eventos subsequentes

Os eventos ocorridos após a data do balanço que proporcionem informação adicional sobre condições que existiam à data do balanço são refletidos nas demonstrações financeiras. Os eventos, após a data do balanço, que proporcionem informação sobre condições que ocorram após a data do balanço, se materiais, são divulgados na nota 23.

2.2. Subsídios

Os subsídios do Governo apenas são reconhecidos quando existe uma certeza razoável de que a Empresa irá cumprir com as condições de atribuição dos mesmos e de que os mesmos irão ser recebidos.

Os subsídios do Governo associados à aquisição ou produção de ativos não correntes são inicialmente reconhecidos no capital próprio, sendo subsequentemente imputados numa base sistemática como rendimentos do exercício, de forma consistente e proporcional com as depreciações dos ativos a cuja aquisição se destinaram.

2.3. Juízos de valor, pressupostos críticos e principais fontes de incerteza associadas a estimativas

Na preparação das demonstrações financeiras anexas foram efetuados juízos de valor e estimativas e utilizados diversos pressupostos que afetam o valor contabilístico dos ativos e passivos, assim como os rendimentos e gastos do período.

As estimativas e os pressupostos subjacentes foram determinados com base no melhor conhecimento existente à data de aprovação das demonstrações financeiras dos eventos e transações em curso, assim como na experiência de eventos passados e/ou correntes. Contudo, poderão ocorrer situações em períodos subsequentes que, não sendo previsíveis à data de aprovação das demonstrações financeiras,



não foram consideradas nessas estimativas. As alterações às estimativas que ocorram posteriormente à data das demonstrações financeiras serão corrigidas de forma prospectiva. Por este motivo e dado o grau de incerteza associado, os resultados reais das transações em questão poderão diferir das correspondentes estimativas.

3. Fluxos de caixa

Para efeitos da demonstração dos fluxos de caixa, caixa e seus equivalentes inclui numerário, depósitos bancários imediatamente mobilizáveis (de prazo inferior ou igual a três meses) e aplicações de tesouraria no mercado monetário, líquidos de descobertos bancários e de outros financiamentos de curto prazo equivalentes.

Em 31 de dezembro de 2022 e 2021, o detalhe de caixa e depósitos bancários era o seguinte:

Rubricas	Euros	
	2022	2021
Caixa	795,53	861,52
Depósitos à ordem		
Depósitos à ordem no Tesouro	24 899 167,73	7 654 210,28
Depósitos Bancários	24 899 167,73	7 654 210,28
Total de caixa e depósitos	24 899 963,26	7 655 071,80

Estão à guarda da sociedade fundos resultantes de recebimentos da parte reembolsável dos incentivos atribuídos a promotores no âmbito de candidaturas a medidas geridas pela ANI, SA.

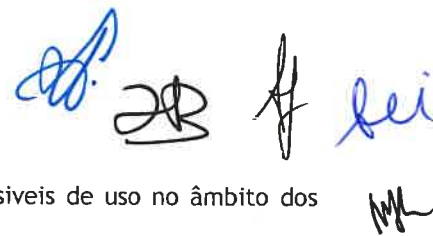
Em agosto de 2013, na sequência de parecer jurídico, foi decidido pelo Conselho de Administração em funções à data que parte desta verba poderia ser incluída em disponibilidades próprias na tesouraria da Empresa.

Em exercício anterior, o CA deu instruções para que a partir de 1 de outubro de 2014 essas verbas não fossem utilizadas para suprir necessidades de tesouraria, tendo ainda determinado a elaboração de uma proposta para a regularização dos saldos bancários durante o exercício de 2015.

Durante o exercício de 2015 foram repostos 250.000 euros em disponibilidades não passíveis de uso no âmbito dos incentivos reembolsáveis de Promotores.

Durante o exercício de 2016 foram repostos os restantes 3.032.297,31 euros em disponibilidades não passíveis de uso no âmbito dos incentivos reembolsáveis de Promotores.

A 31 de dezembro de 2018 encontravam-se em disponibilidades, não passíveis de uso no âmbito dos incentivos reembolsáveis de Promotores, um valor de 3.825.940,62 euros, o qual se mantém à data de 31 de dezembro de 2019.



A 31 de dezembro de 2019 encontravam-se em disponibilidades, não passíveis de uso no âmbito dos incentivos reembolsáveis de Promotores, um valor de 4.071.087,85 euros.

A 31 de dezembro de 2020 encontravam-se em disponibilidades, não passíveis de uso no âmbito dos incentivos reembolsáveis de Promotores, um valor de 1.354.087,85 euros, no âmbito de projetos Covid.

A 31 de dezembro de 2021 encontravam-se em disponibilidades, não passíveis de uso no âmbito dos incentivos reembolsáveis de Promotores, um valor de 1.453.310,08 euros.

A 31 de dezembro de 2022 mantiveram-se em disponibilidades, não passíveis de uso no âmbito dos incentivos reembolsáveis de Promotores, um valor de 1.453.310,08 euros.

Adicionalmente, a ANI apresenta a 31 de dezembro de 2022 os seguintes saldos à sua guarda:

- Eurostars: 1.412.376,33 euros
- Missão Interface: 15.996.532,89 euros

Saldos à guarda ANI

	2022
Reembolso Ciência (promotores)	1 431 087,85
Reembolso Economia (promotores)	22 222,24
Eureka Eurostars	1 412 376,33
Missão Interface	15 996 532,89
Total	18 862 219,31

Missão Interface - Movimentos 2022

	Saldo Inicial	Recebimentos	Pagamentos	Saldo Final
Missão Interface	-	24 180 000,00	8 183 467,11	15 996 532,89

[Handwritten signatures and initials in blue ink]

4. Ativos intangíveis

Durante os exercícios findos em 31 de dezembro de 2022 e 2021, os movimentos ocorridos nos ativos intangíveis bem como nas respectivas amortizações e perdas por imparidade acumuladas foram os seguintes:

Os movimentos desta rubrica durante o período de 2022 estavam detalhados da seguinte forma:

Rubricas	Quantia escriturada inicial	Variações			Quantia escriturada final
		Adições	Transferências internas à entidade	Amortizações do período	
Ativos Intangíveis					
Goodwill	187 048,68	-	-	(20 221,48)	166 827,20
Programas de computador e sistemas de informação	260 075,61	1 329,04	-	(183 465,29)	77 939,36
Propriedade industrial e intelectual	1 172,37	-	-	(169,56)	1 002,81
Outros	-	-	-	-	-
Total de Ativos Intangíveis	448 296,66	1 329,04	-	(203 856,33)	245 769,37

Os movimentos desta rubrica durante o período de 2021 estavam detalhados da seguinte forma:

Valores expressos em Euros

Rubricas	Quantia escriturada inicial	Variações			Quantia escriturada final
		Adições	Transferências internas à entidade	Amortizações do período	
Ativos Intangíveis					
Goodwill	-	202 214,79	-	(15 166,11)	187 048,68
Programas de computador e sistemas de informação	342 824,27	8 210,43	146 921,04	(237 880,13)	260 075,61
Propriedade industrial e intelectual	1 341,87	-	-	(169,50)	1 172,37
Outros	-	-	-	-	-
Ativos intangíveis em curso	146 921,04	-	(146 921,04)	-	-
Total de Ativos Intangíveis	491 087,18	210 425,22	-	(253 215,74)	448 296,66

Em 2021 foi reconhecido um "Goodwill" no montante de 202 mil euros, calculado na aquisição de 59,9% do capital da Promonet. Este montante está a ser amortizado em 10 anos. (nota 7)

O detalhe de adições de ativos intangíveis no período de 2022 é como segue:

Valores expressos em Euros

ATIVOS INTANGÍVEIS	Adições				TOTAL
	Internas	Compra	Transferências internas à entidade	Locação financeira	
Ativos Intangíveis					
Goodwill	-	-	-	-	-
Programas de computador e sistemas de informação	-	1 329,04	-	-	1 329,04
Ativos intangíveis em curso	-	-	-	-	-
Total	-	1 329,04	-	-	1 329,04

Durante o exercício de 2022 não existiram diminuições de ativos intangíveis.

[Handwritten signatures and initials]

5. Ativos fixos tangíveis

Durante os exercícios findos em 31 de dezembro de 2022 e 2021 os movimentos ocorridos nos ativos fixos tangíveis, bem como nas respetivas depreciações e perdas por imparidade acumuladas foram os seguintes:

Os movimentos desta rubrica durante o período de 2022 estavam detalhados da seguinte forma:

Valores expressos em Euros

Rubricas	Quantia escriturada inicial	Variações			Quantia escriturada final
		Adições	Transferência ou troca	Depreciações do período	
Outros ativos fixos tangíveis					
Terrenos e recursos naturais	245 570,00	-	-	-	-
Edifícios e outras construções	260 058,65	-	-	-	-
Equipamento básico	122 820,33	24 191,95	-	39 940,80	107 071,48
Equipamento de transporte	-	-	-	-	-
Equipamento administrativo	49 865,24	34 347,14	-	16 844,06	67 368,32
Equipamentos biológicos	-	-	-	-	-
Outros	2 674,67	-	-	1 127,76	1 546,91
Ativos fixos tangíveis em curso	-	-	-	-	-
Sub-total	680 988,89	58 539,09	-	57 912,62	175 986,71
Total de Ativos Fixos Tangíveis	680 988,89	58 539,09	-	57 912,62	175 986,71

Os movimentos desta rubrica durante o período de 2021 estavam detalhados da seguinte forma:

Valores expressos em Euros

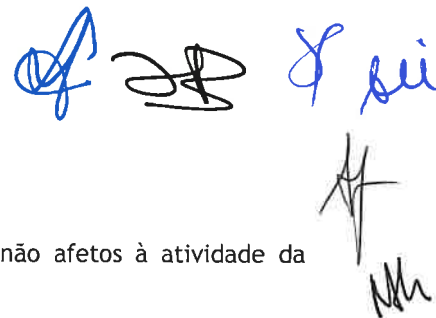
Rubricas	Quantia escriturada inicial	Variações			Quantia escriturada final
		Adições	Abates	Depreciações do período	
Outros ativos fixos tangíveis					
Terrenos e recursos naturais	245 570,00	-	-	-	245 570,00
Edifícios e outras construções	271 715,58	-	-	11 656,93	260 058,65
Equipamento básico	35 134,96	112 784,65	-	25 099,28	122 820,33
Equipamento de transporte	-	-	-	-	-
Equipamento administrativo	76 764,65	5 892,44	-	32 791,85	49 865,24
Equipamentos biológicos	-	-	-	-	-
Outros	4 060,44	-	-	1 385,77	2 674,67
Ativos fixos tangíveis em curso	-	-	-	-	-
Sub-total	633 245,63	118 677,09	-	70 933,83	680 988,89
Total de Ativos Fixos Tangíveis	633 245,63	118 677,09	-	70 933,83	680 988,89

O detalhe de adições de ativos fixos tangíveis no período de 2022 é como segue:

Valores expressos em Euros

ATIVOS FIXOS TANGÍVEIS	Adições				TOTAL
	Revalorizações	Compra	Transferência ou troca	Locação financeira	
Outros ativos fixos tangíveis					
Terrenos e recursos naturais	-	-	-	-	-
Edifícios e outras construções	-	-	-	-	-
Equipamento básico	-	24 191,95	-	-	24 191,95
Equipamento administrativo	-	34 347,14	-	-	34 347,14
Sub-total	-	58 539,09	-	-	58 539,09
Total	-	58 539,09	-	-	58 539,09

A 31 de dezembro de 2022, foi entendimento da administração reclassificar o imóvel da Rua de Sagres, nº 11, de Ativo Fixo Tangível para Propriedades de Investimento. Esta reclassificação deve-se ao facto do Ativo se encontrar disponível no mercado sob as condições de arrendamento que se deverá verificar no decorrer do próximo exercício.



6. Propriedades de Investimento

As propriedades de investimento são compostas por terrenos e edifícios não afetos à atividade da Empresa.

Durante o período findo em 31 de dezembro de 2022 e 2021, o movimento ocorrido nas propriedades de investimento, bem como nas respetivas depreciações e perdas por imparidade acumuladas, foi o seguinte:

	2022	2021
Ativo bruto		
Saldo inicial	1 850 595,74	1 252 940,00
Saldo final	1 850 595,74	1 252 940,00
Depreciações acumuladas e perdas por imparidade		
Saldo inicial	162 018,10	129 614,47
Depreciações do período	44 210,93	32 403,63
Outras alterações	77 992,75	-
Saldo final	284 221,78	162 018,10
Ativo líquido	1 566 373,96	1 090 921,90

A Propriedade de Investimento situa-se em Lisboa, na Avenida dos Combatentes nº10, Frações C e D e respetivos parqueamentos.

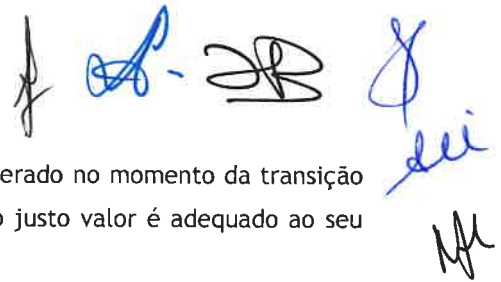
A referida propriedade de Investimento, no momento de transição de SNC para SNC-AP foi revalorizada, utilizando-se a isenção prevista no nº10 b) da NCRF nº3. Foi utilizada como base para aferir o Justo Valor uma avaliação efetuada em 15 de janeiro de 2010 elaborada pela empresa “Value Thinking - Avaliação e Consultoria Imobiliária, Lda” que se encontra registada na CMVM como “perito avaliador de Imóveis de Fundos de Investimento Imobiliário”.

O valor de mercado do referido imóvel foi apurado com base nas “Rendas de Mercado”. O Conselho de Administração considera adequado o Justo Valor a 31 de dezembro 2020 face ao valor líquido do ativo.

A 31-12-2012 foi promovida uma nova avaliação da propriedade de Investimento acima referida efetuada pelos mesmos peritos, tendo-se assistido a uma desvalorização de 218.319,55 sobre o valor líquido escriturado até à data daquela avaliação.

A 31-12-2014 foi efetuada pela “Value Thinking” uma nova avaliação da Propriedade de Investimento detida pela ANI, SA, tendo-se verificado uma desvalorização de 15.222,20 euros face ao valor líquido escriturado até à data desta avaliação.

A 31-12-2016 foi promovida pelos mesmos peritos uma nova avaliação da Propriedade de Investimento acima mencionada, tendo-se assistido a uma valorização de 174.590,10 euros comparativamente ao valor líquido escriturado até à data da referida avaliação.



A Propriedade de Investimento encontra-se mensurada ao custo considerado no momento da transição do normativo SNC para SNC-AP e que a Administração considera que o justo valor é adequado ao seu valor contabilístico.

Em 19 de dezembro de 2022, decorrente de um contrato de Permuta entre a Agência Nacional de Inovação, S.A. e a Predicados Positivos, S.A., as frações constantes da Propriedade de Investimento detida pela a ANI passaram a estar situadas em Santos-o-Velho, Avenida Infante Santo, números 43, 43-A, 43-B e 43-C, freguesia de Santos-o-Velho, concelho de Lisboa. As frações decorrentes da troca por via da permuta mantiveram-se registadas pelo método do custo.

Em dezembro de 2022, conforme descrito na nota anterior, procedeu-se à reclassificação do imóvel da Rua de Sagres, nº 11, de Ativo Fixo Tangível para Propriedades de Investimento. Esta reclassificação foi efetuada tendo por base o método do custo, verificando-se a transferência do valor inicial do ativo, bem como das depreciações acumuladas (outras alterações).

7. Participações Financeiras

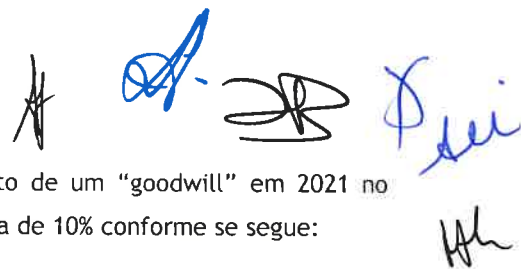
A rubrica de Participações Financeiras, em 31 de dezembro de 2022 é detalhada como se segue:

Investimentos em empresas subsidiárias	Sede	Capitais Próprios 31.12.2022	% participação	31 de Dezembro 2022				saldo a 31.12.2022
				Partes de capital	Goodwill	MEP	Outras variações	
Agência Portuguesa do Espaço		-	-	100 000,00	-	-	-	100 000,00
Promonet - Associação Promotora de Novas Empresas e Tecnol.	Porto	1 551 945,87	59,9%	929 615,58	202 214,79	-	-	1 131 830,37
				929 615,58	202 214,79	0,00	0,00	1 131 830,37

Os movimentos ocorridos em 2022 e 2021 apresentam-se conforme se segue:

Partes de capital	saldo em 01.01.2021	Aquisições 15.04.2021	Variações nos Resultados	variação nos Capitais Próprios	saldo em 31.12.2022
Agência Portuguesa do Espaço	100 000,00	-	-	-	100 000,00
Promonet - Associação Promotora de Novas Empresas e Tecnol.	-	797 785,21	167 261,16	-35 430,80	929 615,57
	0,00	797 785,21	167 261,16	-35 430,80	929 615,57

Em 15 de abril de 2021, foi concretizada a aquisição por parte da ANI de 360.710 unidades de participação escriturais e nominativas representativas de uma quota indivisível no património da PROMONET Associação Promotora de Novas Empresas e Tecnologias. O preço global desta aquisição ascendeu a 1 milhão de euros.



A aquisição da participação na Promonet originou o reconhecimento de um “goodwill” em 2021 no montante de 202.214,79 euros, que tem vindo a ser amortizado à taxa de 10% conforme se segue:

Goodwill	Valor inicial	Amortizações Acumuladas Exerc. Anteriores	Amortizações do Exercício	Amortizações acumuladas 31-Dez-22	Saldo em 31-Dez-22
Promonet - Associação Promotora de Novas Empresas e Tecnol.	202 214,79	15 166,11	20 221,48	35 387,59	166 827,20
	202 214,79	15 166,11	20 221,48	35 387,59	166 827,20

Calculo do Goodwill	Capital Proprio 31.12.2020	% Capital	Capital Proprio detido	Valor de aquisição	Goodwill
Promonet - Associação Promotora de Novas Empresas e Tecnol.	1 331 861,78	59,9%	797 785,21	1 000 000,00	202 214,79

Em 2022 foi reconhecido no valor da participação o montante apropriado dos resultados de 2022 da participada conforme calculo abaixo:

PROMONET		2022
Capital Associativo	(a)	602 185
% de Participação da ANI no Capital Associativo	(b)	59,9%
Capital detido pela ANI	(c) = (a x b)	360 710
Resultado Líquido	(d)	96 643,99 €
Aplicação do Método de Equivalencia Patrimonial	(e) = (b x d)	57 889,75

O valor referente à aplicação do Método de Equivalência Patrimonial está registado em Outros Rendimentos e Ganhos, conforme detalhe apresentado na Nota 17.

8. Estado e outros entes públicos

De acordo com a legislação em vigor, as declarações fiscais estão sujeitas a revisão e correção por parte das autoridades fiscais durante um período de quatro anos (cinco anos para a Segurança Social), exceto quando tenha havido prejuízos fiscais, tenham sido concedidos benefícios fiscais, ou estejam em curso inspeções, reclamações ou impugnações, casos estes em que, dependendo das circunstâncias, os prazos são alongados ou suspensos. Deste modo, as declarações fiscais da Sociedade dos anos de 2018 a 2022 poderão vir ainda ser sujeitas a revisão.

A Direção da ANI entende que as eventuais correções resultantes de revisões/inspeções por parte das autoridades fiscais àquelas declarações de impostos não terão um efeito significativo nas demonstrações financeiras em 31 de dezembro de 2022 e 2021.

[Handwritten signatures and initials]

Os saldos devedores e credores desta rubrica a 31 de dezembro de 2022 e 2021 detalham-se da seguinte forma:

	Euros			
	2022		2021	
	Devedor	Credor	Devedor	Credor
Imposto s/ rendimento - IRC	-	-	-	-
Imposto a recuperar	41 573,80	-	-	-
Retenções Efetuadas por Terceiros	-	-	17 521,66	-
Imposto Estimado	-	-	-	122 266,68
Impostos s/ rendimento -IRS	-	113 770,15	-	72 392,00
Imposto s/ valor acrescentado - IVA	-	65 253,54	-	60 308,75
Contribuições p/segurança social	-	120 130,61	-	86 618,90
Outras Tributações	-	2 039,41	-	1 143,68
Total de Estado e Outros Entes Públicos	41 573,80	301 193,71	17 521,66	342 730,01

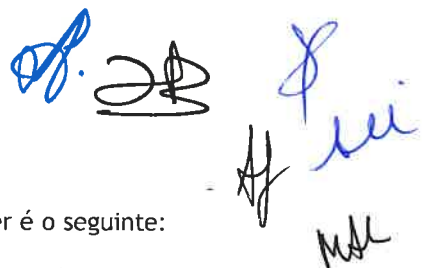
9. Devedores por empréstimos, bonificações e subsídios reembolsáveis

Na sequência da RCM 24/2020, foi lançado o concurso INOV4COVID para apoio (reembolsável) a projetos de tecnologias inovadoras destinadas a mitigar o COVID-19. Esta iniciativa foi financiada com verbas de reembolsos do Quadro Comunitário de Apoio III ao cuidado da ANI.

A 31 de dezembro de 2022, o detalhe de devedores por empréstimos, bonificações e subsídios reembolsáveis era o seguinte:

CEiia - Centro de Engenharia e Desenvolvimento	2 600 000,00 €
IBET - Instituto de Biologia Experimental e Tecnológica	40 000,00 €
Total	2 640 000,00 €

O final da vigência dos contratos de financiamento ocorre em junho de 2023.



10. Outras contas a receber

A 31 de dezembro de 2022 e 2021, o detalhe da rubrica outras contas a receber é o seguinte:

	2022	2021
	Corrente	Corrente
Projetos Nacionais	3 989 872,04	2 310 893,34
Despesas não submetidas a pedido	44 677,15	3 005 560,77
Projetos Internacionais	329 953,08	-
GPPQ	498 775,75	-
Acréscimos de rendimentos	65 946,69	65 946,69
Outros	3 557,50	112 781,47
Perdas por imparidade de devedores por contratos de cedência	54 442,53	-
Outros devedores	4 878 339,68	5 495 182,27
Outros créditos a receber	4 878 339,68	5 495 182,27

Nesta rubrica, encontra-se registada uma imparidade de devedores por contratos de cedência no valor de 54.442,53 euros relativamente a valores a receber da Motoravia. As imparidades estão relacionadas com valores a receber de promotores à guarda da ANI.

O acréscimo de rendimentos registado, refere-se ao acréscimo de rendas no âmbito da conclusão do processo de renegociação das condições contratuais do arrendamento à Clínica Maló, S.A, da fração detida pela ANI no Edifício Green Park, nos primeiros meses de 2022. A celebração do novo contrato de arrendamento pressupõe a liquidação integral do valor em dívida relativo ao período compreendido entre Março de 2021 e Fevereiro de 2022. A entidade prevê que a recuperação total do valor acrescido em rendimentos seja efetivada no decorrer do exercício seguinte.

Relativamente aos programas de financiamento de projetos nacionais e internacionais, a 31 de dezembro de 2022, no que diz respeito às despesas e recebimentos incorridos, os mesmos apresentam a seguinte decomposição:

Projetos Nacionais - detalhe:

Programa Operacional	FSE's (a)	Custos Indiretos (b)	RH (c)	Recebimentos despesas 2022 (d)	Valores pendentes de recebimento (e)	TOTAL (a+b+c-d+f)
POCI	127 862,23	313 997,58	617 506,75		690 120,22	1 749 486,78
Norte	16 352,39	16 147,18	107 647,86		503 059,74	643 207,17
Centro	15 557,14	30 728,40	62 055,64		25 183,73	133 524,90
Lisboa	14 675,28		62 791,15			77 466,43
Alentejo	1 832,96		15 262,68		66 543,10	83 638,74
Algarve	3 676,25		16 306,87			19 983,12
SAMA II	96 257,49		36 224,25			132 481,75
SFAC	298 368,28		87 025,45		138 439,76	523 833,49
POAT			63 423,12			63 423,12
AICEP		15 509,85	38 774,63	312 399,49		-258 115,01
GPPQ			820 941,55			820 941,55
	574 582,02	376 383,01	1 927 959,95	312 399,49	1 423 346,54	3 989 872,04

Projetos Internacionais - detalhe:

Programa Operacional	FSE's (a)	Custos Indiretos (b)	RH (c)	Recebimentos despesas 2022 (d)	Valores pendentes de recebimento (e)	TOTAL (a+b+c-d+f)
Interreg MED	3 359,72	1 994,47	13 296,47	5 314,06		13 336,60
INTERREG EUROPE	29 592,33	10 005,80	66 700,52	6 995,34	5 592,12	104 895,44
H2020	58 562,30	22 962,45	92 801,27		12 490,10	186 816,13
INTERREG ESPAÑA - PORTUGAL					24 905,63	24 905,63
	91 514,36	34 962,72	172 798,26	12 309,40	42 987,86	329 953,80

11. Diferimentos

A rubrica de diferimentos no Ativo e Passivo, em 31 de dezembro de 2022 e de 2021 é como segue:

	Euros	
	2022	2021
Outros gastos a reconhecer - Não Corrente	1 251,16	2 201,68
Outros gastos a reconhecer - Corrente	71 264,36	57 643,90
Total de diferimentos - Ativo	72 515,52	59 845,58

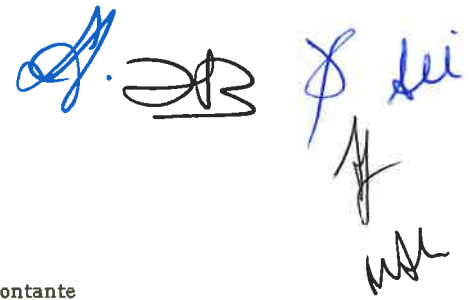
A rubrica de "Outros gastos a reconhecer" dizem respeito a pagamentos de serviços da atividade corrente, seguros e quotas, realizados em 2022, mas que os gastos dizem respeito ao exercício de 2023 pelo montante de 72.515,52 €.

12. Património/Capital

Em 31 de dezembro de 2022, o Património líquido da ANI, encontra-se detalhado da seguinte forma:

RUBRICAS	Euros		
	Saldo inicial	Aumentos	Saldo final
Património/ Capital	5 176 376,50	-	5 176 376,50
Reservas			
Reservas legais	212 351,78	25 337,90	237 689,68
Outras Reservas	-	-	-
Resultados transitados	(1 115 279,02)	687 309,23	(427 969,79)
Ajuntamentos em ativos financeiros	(17 715,40)	(17 715,40)	(35 430,80)
Outras variações no Património Líquido	340 554,42	(353 364,87)	(12 810,45)
Resultado líquido do período			
Ano 2021	506 758,07	-	-
Ano 2022	-	253 660,42	253 660,42
Total do Património/Capital	5 103 046,35	595 227,28	5 191 515,56

O capital social da ANI (5.176.376,50 Euros), encontra-se integralmente subscrito e realizado.



O detalhe do capital social em 31 de dezembro de 2022 é conforme segue:

	% Detenção	Montante
Fundação para a Ciência e Tecnologia	50%	2,588,188.25
IAPMEI	50%	2,588,188.25
Capital Social		5.176.376.50

De acordo com os artigos 218º, 295º e 296º do Código das Sociedades Comerciais, a reserva legal é reforçada, no mínimo, em 5% do lucro líquido apurado em cada exercício, até atingir pelo menos 20% do capital social. A reserva legal não é distribuível em numerário, podendo, contudo, ser incorporada no capital social ou utilizada para cobertura de eventuais prejuízos. Esta reserva ainda não se encontra totalmente constituída.

O saldo da rubrica “Outras variações no Património Líquido”, diz respeito à aquisição de ativos fixos, adquiridos no decorrer do exercício, e anteriores, com recurso a fundos que foram transferidos pelas entidades responsáveis pelo financiamento da ANI.

13. Fornecedores

A rubrica de Fornecedores em 31 de dezembro de 2022 e 2021 é detalhada da seguinte forma:

	Euros	
	2022	2021
	Corrente	Corrente
Fornecedores conta corrente	10 172,16	31 421,84
Total de fornecedores	10 172,16	31 421,84

[Handwritten signatures and initials in blue ink]

14. Outras contas a pagar

Em 31 de dezembro de 2022 e de 2021, os saldos de outras contas a pagar detalham-se da seguinte forma:

	2022		2021	
	Não Corrente	Corrente	Não Corrente	Corrente
Promotores (*)	-	1 453 310,08	-	1 354 087,85
Saldos de Gerência	2 622 640,71	7 608 147,78	2 673 000,00	7 504 145,73
Eurostars (*)	-	1 412 376,33	-	1 580 879,80
Missão Interface (*)	-	15 996 532,89	-	-
Despesas não submetidas	-	-	-	-
Outros	12 650,00	-	12 650,00	-
Outros credores	2 635 290,71	26 470 367,08	2 685 650,00	10 439 113,38
Férias e Sub.Férias	-	602 913,83	-	476 273,40
Outros	-	422 351,64	-	27 624,30
Acréscimos de gastos	-	1 025 265,47	-	503 897,70
Outras contas a pagar	2 635 290,71	27 495 632,55	2 685 650,00	10 944 284,62

(*) Saldos à guarda da ANI

O valor evidenciado na rubrica "Promotores", a 31 de dezembro de 2022, encontra-se à guarda da ANI, S.A. Este saldo totaliza o montante recebido proveniente dos promotores apoiados pela Empresa, enquanto entidade financiadora, na componente reembolsável do subsídio atribuído.

15. Prestação de Serviços, e transferências correntes e subsídios à exploração obtidos

No decorrer do ano de 2022, foram prestados serviços de consultoria a clientes, nomeadamente com a intervenção na elaboração de estudos, pareceres e projetos de consultoria no âmbito de colaboração ao AICEP e FITEC.

	2022	2021
AICEP	54 284,49	64 738,77
FITEC	60 455,00	160 555,00
Outros	-	7 606,97
Total	114 739,49	232 900,74





A rubrica de transferências correntes e subsídios à exploração obtidos, a 31 de dezembro de 2022 e 2021, tem a seguinte composição:

	2022		
	<u>Balanco</u>	Demonstrações dos Resultados	
		Subsidios à Exploração	Outros Rendimentos e Ganhos
Ativos	247 161,99	-	(241 134,57)
Subsidios relacionados com ativos	247 161,99	-	(241 134,57)
Do Estado e outros Entes Publicos	-	8 745 535,34	-
Subsidios relacionados com resultados	-	8 745 535,34	-
Subsidios	247 161,99	8 745 535,34	(241 134,57)

	2021		
	<u>Balanco</u>	Demonstrações dos Resultados	
		Subsidios à Exploração	Outros Rendimentos e Ganhos
Ativos	436 608,23	-	297 326,49
Subsidios relacionados com ativos	436 608,23	-	297 326,49
Do Estado e outros Entes Publicos	-	6 463 426,14	-
Subsidios relacionados com resultados	-	6 463 426,14	-
Subsidios	436 608,23	6 463 426,14	297 326,49

[Handwritten signatures and initials]

16. Fornecimentos e serviços externos

Os gastos com fornecimentos e serviços externos, em 31 de dezembro de 2022 e de 2021, são detalhados conforme se segue:

	Euros	
	2022	2021
Trabalhos especializados	1 027 419,62	910 387,18
Publicidade, comunicação e imagem	148 623,19	204 850,53
Vigilância e segurança	45 918,18	36 975,68
Honorários	360 288,29	177 809,23
Comissões	-	-
Conservação e reparação	81 046,83	68 359,04
Outros serviços especializados	65 089,06	24 370,46
Serviços especializados	1 728 385,17	1 422 752,12
Peças, ferramentas e utensílios de desgaste rápido	18 400,73	11 488,07
Material de escritório	9 813,11	8 130,25
Artigos para oferta	2 658,21	1 652,96
Livros e documentação técnica	-	6,60
Outros	1 366,08	14 242,84
Materiais de consumo	32 238,13	35 520,72
Eletricidade	358,11	447,69
Combustíveis e lubrificantes	21 351,66	12 753,09
Água	193,15	236,94
Energia e fluidos	21 902,92	13 437,72
Deslocações e estadas	284 688,82	125 327,13
Outros	8 444,54	8 296,85
Deslocações, estadas e transportes	293 133,36	133 623,98
Rendas e alugueres	926 215,38	573 599,13
Comunicação	42 232,91	41 397,85
Seguros	7 155,55	3 665,65
Contencioso e notariado	159,20	477,50
Despesas de representação dos serviços	2 377,65	316,60
Limpeza, higiene e conforto	35 983,27	29 749,35
Outros serviços	191 557,79	83 355,11
Serviços diversos	1 205 681,75	732 561,19
Total de fornecimentos e serviços externos	3 281 341,33	2 337 895,73

O exercício de 2022 foi caracterizado por um aumento no conjunto de gastos com Fornecimentos e Serviços Externos resultantes dos seguintes principais fatores:

- Trabalhos especializados: aumento de gastos incorridos com projetos e serviços informáticos.
- Honorários: aumento significativo de gastos com peritos internacionais.
- Deslocações e estadas: arranque da atividade pós pandemia.
- Rendas e alugueres: acordo com o IAPMEI para a regularização de rendas em atraso.
- Outros serviços: aumento do volume de licenciamentos relativos à aquisição de softwares.

[Handwritten signatures and initials in blue and black ink]

17. Gastos com pessoal

O detalhe dos gastos com o pessoal, nos exercícios findos em 31 de dezembro de 2022 e 2021, é o seguinte:

	Euros	
	2022	2021
Remunerações dos órgãos sociais e de gestão	271 071,93	269 916,69
Remunerações do pessoal	3 614 990,61	2 830 441,41
Encargos sobre remunerações	883 532,76	704 445,36
Acidentes no trabalho e doenças profissionais	24 097,82	15 851,26
Outros gastos com o pessoal	27 352,57	42 689,11
Outros encargos sociais	63 852,95	51 059,00
Total de gastos com pessoal	4 884 898,64	3 914 402,83

Durante os exercícios findos em 31 de dezembro de 2022 e 2021, o número médio de empregados ao serviço da Empresa ascendeu a 106 e 92, respetivamente.

Em 2022 não foram incorridos gastos com indemnizações aos colaboradores.

18. Outros rendimentos e ganhos

O detalhe dos rendimentos e ganhos, nos exercícios findos em 31 de dezembro de 2022 e 2021, é o seguinte:

	Euros	
	2022	2021
Ganhos em Propriedades de Investimento	67 500,00	91 909,59
Imputação de subsídios para investimentos (*)	241 134,57	297 326,49
Aplicação do método da equivalência patrimonial	57 889,75	109 371,41
Recuperação de contas a receber	44 654,07	-
Outros não especificados	6 595,28	1 339,24
Total de outros rendimentos e ganhos	417 773,67	499 946,73

(*) Referente a aquisições de bens subsidiados

19. Outros gastos e perdas

O detalhe da rubrica de outros gastos e perdas a 31 de dezembro de 2022 e 31 de dezembro de 2021 é apresentado no quadro seguinte:

	Euros	
	2022	2021
Dívidas Incobráveis	678,25	79 654,07
Impostos indiretos	4 727,81	5 074,12
Quotizações	516 015,00	58 000,00
Outros	9 392,95	11 559,63
Total de outros gastos e perdas	530 814,01	154 287,82

[Handwritten signatures and initials in blue and black ink]

No decorrer do ano de 2021 foi decretada pelo Tribunal Judicial da Comarca de Lisboa insolvência da sociedade PSMC Imobiliária, Lda. Com base nesta sentença foi reconhecida uma perda e consequentemente considerado como incobrável o saldo existente em nome daquela entidade no montante de 79.654,07 Euros.

No que respeita aos gastos com quotizações, o exercício de 2022 verificou o reconhecimento de gastos com as seguintes obrigações: 18.015,00 Euros correspondentes à liquidação de quotas anuais de diversos organismos em que a ANI é entidade associada o acréscimo de gastos com a quota anual da ESA (European Space Agency) pelo valor de 498.000,00 Euros.

20. Juros e gastos similares suportados

A 31 de dezembro de 2022 e 31 de dezembro de 2021 os juros e gastos similares suportados estão detalhados conforme se segue:

	Euros	
	2022	2021
Juros e gastos similares suportados	172,68	568,95
Total de juros e gastos similares suportados	172,68	568,95

21. Imposto do exercício

A Empresa encontra-se sujeita a Imposto sobre o Rendimento das Pessoas Coletivas ("IRC"), à taxa de 21%, nos termos do artigo 87º do Código do IRC, tendo sido incrementada pela derrama municipal à taxa geral de 1,5%, resultando numa taxa de imposto agregada, máxima, de 22,5%.

Nos termos do artigo 88º do Código do IRC a Empresa encontra-se sujeita adicionalmente a tributação autónoma sobre um conjunto de encargos às taxas previstas no artigo mencionado.

De acordo com a legislação em vigor, as declarações fiscais estão sujeitas a revisão e correção por parte das autoridades fiscais durante um período de quatro anos (cinco anos para a Segurança Social) exceto quando tenha existido prejuízos fiscais, tenham sido concedidos benefícios fiscais, ou estejam em curso inspeções, reclamações ou impugnações, casos em que, dependendo das circunstâncias os prazos são prolongados ou suspensos.

O Conselho de Administração entende que eventuais correções resultantes de revisões/inspeções por parte das autoridades fiscais àquelas declarações de impostos não terão um efeito significativo nas demonstrações financeiras em 31 de dezembro de 2022.

[Handwritten signatures and initials in blue ink]

	Euros	
	2022	2021
Resultado antes de imposto	274 842,00	554 321,45
Resultado antes de imposto	274 842,00	554 321,45
Gastos não aceites	41 669,24	47 245,78
Proveitos deduzidos e outros	(126 046,36)	(109 837,21)
Total dos acertos fiscais	(84 377,12)	(62 591,43)
Lucro tributável / (Prejuízo fiscal)	190 464,88	117 490,94
Prejuízos fiscais deduzíveis	-	-
Matéria coletável	190 464,88	117 490,94
Coleta (21%)	54 262,32	103 263,30
Derrama (1,5 %)	3 875,88	4 917,31
Tributação Autónoma	17 298,66	14 086,07
Efeito do aumento / reversão de impostos diferidos	(54 255,28)	(74 703,30)
Imposto sobre o rendimento do período	21 181,58	47 563,38

22. Outros ativos financeiros

O Fundo de Compensação do Trabalho (FCT) é um fundo autónomo, de adesão obrigatória de capitalização individual e financiado pelas entidades empregadoras por meio de contribuições mensais. Estas contribuições constituem uma poupança a que se encontram vinculadas, com vista ao pagamento de até 50% do valor da compensação a que os trabalhadores abrangidos por este regime (em vigor após de 1 de outubro de 2013) venham a ter direito na sequência da cessação do contrato de trabalho.

A 31 de Dezembro de 2022 a ANI dispunha de 57.717 unidades de participação dos fundos de compensação, correspondendo ao valor financeiro de 60.123,33€.

23. Clientes

Em 31 de dezembro de 2022 e 2021, a composição da rubrica de clientes, é como se segue:

	2022	2021
	Corrente	Corrente
Clientes nacionais	75,00	10 232,82
Clientes	75,00	10 232,82



24. Passivos e Ativos por impostos diferidos

No decurso do período findo em 31 de dezembro de 2022, a Empresa apresentou ativos por impostos diferidos no montante líquido de 23.468,49 Euros, gerados essencialmente pelo efeito de imparidades de créditos. Este montante é refletido por 60.377,37 Euros de ativos por impostos diferidos e 36.908,88 Euros de passivos por impostos diferidos.

No decurso do período findo em 31 de dezembro de 2021, a Empresa apresentou passivos por impostos diferidos no montante líquido de 74.086,26 Euros, gerados essencialmente pelo efeito de subsídios referentes a ativos. Este montante é refletido por 60.377,37 Euros referentes a ativos por impostos diferidos e 134.463,63 Euros referentes a passivos por impostos diferidos.

Na apresentação do balanço do período de 31 de dezembro de 2022, a entidade procedeu à reexpressão da rubrica dos impostos diferidos no comparativo de 2021 por forma a apresentar o valor líquido, de acordo com o parágrafo anterior.

25. Eventos subsequentes

A recente invasão da Ucrânia pela Rússia e as consequentes retaliações, perturbações das cadeias logísticas, aumento do custo das matérias-primas e o geral impacto económico, podem provocar impactos na atividade económica portuguesa, que convém acautelar / considerar. A ANI não tem qualquer exposição direta à Ucrânia ou à Rússia, e até ao momento não sente qualquer impacto negativo desta situação na sua atividade.

26. Divulgações de partes relacionadas

Durante o ano de 2022 as remunerações do Órgão de Gestão ascenderam a 215.071,93 euros.

A ANI tem como partes relacionadas os seus acionistas.

No quadro seguinte apresentam-se os principais montantes de 2022 das transações relevantes com partes relacionadas (valores em euros):

Entidade	Prestação de Serviços	Fornecimentos e Serviços Externos	Gastos com Pessoal	Outos proveitos e ganhos operacionais	TOTAL
IAPMEI	0,00	(500 278,80)	-	2 153 791,84	1 653 513,04
FCT	0,00	-	-	2 578 676,71	2 578 676,71
TOTAL	0,00	(500 278,80)	-	4 732 468,55	4 232 189,75



Handwritten signatures in blue ink at the top right of the page.

Proveitos e ganhos operacionais com partes relacionadas

	IAPMEI	FCT
Financiamento Base	2 000 000,00	2 000 000,00
Financiamento Atividades	153 791,84	578 676,71
Colabs		138 915,00
EEN	153 791,84	-
GPPQ		439 761,71
Total	2 153 791,84	2 578 676,71

Handwritten signature 'MS' on the right side of the table.

Todas as transações acima identificadas estão tituladas por contrato ou deliberação do órgão de administração ou da Assembleia Geral. Não existem transações com partes relacionadas com titulares de órgãos sociais, para além das remunerações por estes auferidas, igualmente tituladas por contrato ou deliberação do órgão de administração ou da Assembleia Geral.

Em 2022 não ocorreram negócios entre a entidade e o pessoal-chave de gestão, vedados pelo artigo 397.º do Código das Sociedades Comerciais, designadamente:

- Não foram realizados adiantamentos ao pessoal-chave de gestão
- Não foram concedidos empréstimos

O Contabilista Certificado

Handwritten signature of the Certified Accountant.

A Administração

Multiple handwritten signatures in blue ink representing the Administration.

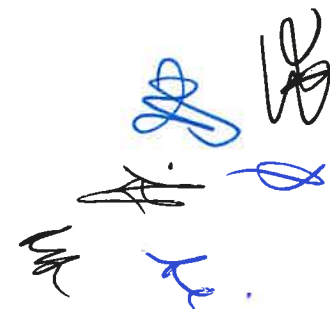
7.3. DEMONSTRAÇÕES ORÇAMENTAIS E ANEXO

DEMONSTRAÇÃO DE DESEMPENHO ORÇAMENTAL- RECEITA

Valores expressos em euros

RUBRICA	RECEBIMENTOS	FONTES DE FINANCIAMENTO (n)					N-1
		RP	RG	UE	FUNDOS ALHEIOS	TOTAL	
Saldo de gerência anterior							
	Operações orçamentais [1]	615 932,94	1 922 991,21	1 184 460,29	0,00	3 723 384,44	7 922 261,77
	Restituição de saldos de operações orçamentais	0,00	0,00	0,00	0,00	0,00	0,00
	Operações de tesouraria [A]	0,00	0,00	0,00	0,00	0,00	0,00
Receita corrente							
R1	Receita fiscal	0,00	0,00	0,00	0,00	0,00	0,00
R1.1	Impostos diretos	0,00	0,00	0,00	0,00	0,00	0,00
R1.2	Impostos Indiretos	0,00	0,00	30 428,68	0,00	30 428,68	0,00
R3	Taxas, multas e outras penalidades	0,00	0,00	0,00	0,00	0,00	0,00
R4	Rendimentos de propriedade	0,00	0,00	0,00	0,00	0,00	0,00
R5	Transferências e Subsídios Correntes	74 359,65	2 078 958,26	3 389 577,46	0,00	5 542 895,37	0,00
R5.1	Transferências Correntes	74 359,65	2 078 958,26	3 389 577,46	0,00	5 542 895,37	0,00
R5.1.1	Administrações Públicas	74 359,65	2 078 958,26	0,00	0,00	2 153 317,91	0,00
R5.1.1.1	Administração Central - Estado	0,00	0,00	0,00	0,00	0,00	0,00
R5.1.1.2	Administração Central - Outras entidades	0,00	2 001 313,00	0,00	0,00	2 001 313,00	0,00
R5.1.2	Exterior - UE	74 359,65	77 645,26	3 389 577,46	0,00	3 541 582,37	0,00
R5.3	Outras	0,00	0,00	0,00	0,00	0,00	0,00
R6	Venda de bens e serviços	162 048,99	0,00	0,00	0,00	162 048,99	0,00
R7	Outras receitas correntes	0,00	0,00	0,00	0,00	0,00	0,00
Receita de Capital							
R8	Venda de bens de Investimento	0,00	0,00	0,00	0,00	0,00	0,00
R9	Transferências e Subsídios de capital	0,00	2 819 463,17	0,00	0,00	2 819 463,17	0,00
R9.1	Transferências de Capital	0,00	2 819 463,17	0,00	0,00	2 819 463,17	0,00
R9.1.1	Administrações Públicas	0,00	2 819 463,17	0,00	0,00	2 819 463,17	0,00
R9.1.1.1	Administração Central - Estado	0,00	240 000,00	0,00	0,00	240 000,00	0,00
R9.1.1.2	Administração Central - Outras entidades	0,00	2 579 463,17	0,00	0,00	2 579 463,17	0,00
R10	Outras receitas de capital	0,00	0,00	0,00	0,00	0,00	0,00
R11	Reposições não abatidas aos pagamentos	0,00	0,00	0,00	0,00	0,00	0,00
Receita efetiva [2]		253 413,77	4 898 421,43	3 420 006,14	0,00	8 571 841,34	0,00
Receita não efetiva [3]		0,00	0,00	0,00	0,00	0,00	0,00
R12	Receita com ativos financeiros	0,00	0,00	0,00	0,00	0,00	0,00
R13	Receita com passivos financeiros	0,00	0,00	0,00	0,00	0,00	0,00
Soma [4]=[1]+[2]+[3]		869 346,71	6 821 412,64	4 604 466,43	0,00	12 295 225,78	7 922 261,77
Recebimentos de operações de tesouraria [B]		0,00	0,00	0,00	24 535 035,03	24 535 035,03	881 420,63

As notas constituem parte integrante das demonstrações orçamentais existentes supra.

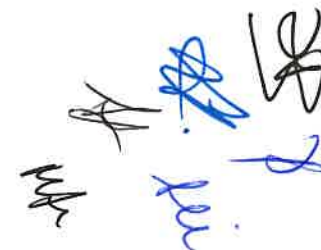


DEMONSTRAÇÃO DE DESEMPENHO ORÇAMENTAL- DESPESA

Valores expressos em euros

RUBRICA	PAGAMENTOS	FONTES DE FINANCIAMENTO (n)					N-1
		RP	RG	UE	FUNDOS ALHEIOS	TOTAL	
Despesa corrente							
D1	Despesas com o pessoal	0,00	2 782 539,37	1 584 322,91	0,00	4 366 862,28	0,00
D1.1	Remunerações Certas e Permanentes	0,00	2 123 548,35	1 304 477,44	0,00	3 428 025,79	0,00
D1.2	Abonos Variáveis ou Eventuais	0,00	29 258,92	8 267,77	0,00	37 526,69	0,00
D1.3	Segurança social	0,00	629 732,10	271 577,70	0,00	901 309,80	0,00
D2	Aquisição de bens e serviços	0,00	1 739 094,17	1 560 590,34	0,00	3 299 684,51	0,00
D3	Juros e outros encargos	0,00	0,00	0,00	0,00	0,00	0,00
D4	Transferências e Subsídios Correntes	0,00	0,00	0,00	0,00	0,00	0,00
D5	Outras despesas correntes	0,00	153 715,47	39 606,95	0,00	193 322,42	0,00
D6	Aquisição de bens de capital	0,00	105 163,61	146 453,21	0,00	251 616,82	0,00
Despesa de Capital							
D7	Investimento	0,00	0,00	0,00	0,00	0,00	0,00
D8	Transferências e subsídios de capital	0,00	0,00	0,00	0,00	0,00	0,00
D8.1	Transferências de capital	0,00	0,00	0,00	0,00	0,00	0,00
D9	Outras despesas de capital	0,00	0,00	0,00	0,00	0,00	0,00
Despesa efetiva [5]		0,00	4 780 512,62	3 330 973,41	0,00	8 111 486,03	0,00
Despesa não efetiva [6]		0,00	0,00	0,00	0,00	0,00	0,00
D10	Despesa com ativos financeiros		0,00	0,00	0,00	0,00	0,00
D11	Despesa com passivo financeiros		0,00	0,00	0,00	0,00	0,00
Soma [7]=[5]+[6]		0,00	4 780 512,62	3 330 973,41	0,00	8 111 486,03	0,00
Pagamentos de operações de tesouraria [C]		0,00	0,00	0,00	8 727 712,93	8 727 712,93	477 455,72
Saldos para gerência seguinte		0,00	0,00	0,00	0,00		0,00
Operações orçamentais [B]=[4]-[7]		869 346,71	2 040 900,02	1 273 493,02	0,00	4 183 739,75	7 922 261,77
Operações de tesouraria [D]=[A]+[B]-[C]		0,00	0,00	0,00	15 807 322,10	15 807 322,10	403 964,91
Saldo global [2]-[5]		253 413,77	117 908,81	89 032,73	0,00	460 355,31	0,00
Despesa primária		0,00	4 780 512,62	3 330 973,41	0,00	8 111 486,03	0,00
Saldo corrente		236 408,64	-2 701 554,36	89 032,73	0,00	-2 376 112,99	0,00
Saldo de capital		0,00	2 819 463,17	0,00	0,00	2 819 463,17	0,00
Saldo primário		236 408,64	117 908,81	89 032,73	0,00	460 355,31	0,00
Receta total [1]+[2]+[3]		869 346,71	6 821 412,64	4 604 466,43	0,00	12 295 225,78	7 922 261,77
Despesa total [5]+[6]		0,00	4 780 512,62	3 330 973,41	0,00	8 111 486,03	0,00

As notas constituem parte integrante das demonstrações orçamentais existentes supra.



DEMONSTRAÇÃO DE EXECUÇÃO ORÇAMENTAL DA RECEITA

Valores expressos em euros

RUBRICA	Descrição	Previsões Corrigidas	Por cobrar de períodos anteriores	Receitas Liquidadas	Liquidações anuladas	Receita cobrada bruta	Reembolsos e restituições		Receita cobrada líquida			Por cobrar no final do período
							Emitidos	Pagos	Períodos anteriores	Período corrente	Total	
Receita corrente												
R1	Receita fiscal	612 887,00	0,00	30 428,68	0,00	30 428,68	0,00	0,00	0,00	30 428,68	0,00	0,00
R1.2	Impostos indiretos	612 887,00	0,00	30 428,68	0,00	30 428,68	0,00	0,00	0,00	30 428,68	0,00	0,00
R3	Taxas, multas e outras penalidades	0,00	0,00	0,00	0,00	0,00	0,00	0,00	0,00	0,00	0,00	0,00
R4	Rendimentos de propriedade	0,00	0,00	0,00	0,00	0,00	0,00	0,00	0,00	0,00	0,00	0,00
R5	Transferências e Subsídios Correntes	10 140 923,00	0,00	8 325 274,76	283 421,04	5 542 895,37	0,00	0,00	9 417,97	5 533 477,40	5 542 895,37	0,00
R5.1	Transferências Correntes	10 140 923,00	0,00	8 325 274,76	283 421,04	5 542 895,37	0,00	0,00	9 417,97	5 533 477,40	5 542 895,37	0,00
R5.1.1	Administrações Públicas	2 000 000,00	0,00	2 001 313,00	141 710,52	2 001 313,00	0,00	0,00	0,00	2 001 313,00	2 001 313,00	0,00
R5.1.1.1	Administração Central - Estado	0,00	0,00	0,00	0,00	0,00	0,00	0,00	0,00	0,00	0,00	0,00
R5.1.1.2	Administração Central - Outras entidades	2 000 000,00	0,00	2 001 313,00	0,00	2 001 313,00	0,00	0,00	0,00	2 001 313,00	2 001 313,00	0,00
R5.1.2	Exterior - UE	8 140 923,00	0,00	6 323 961,76	141 710,52	3 541 582,37	0,00	0,00	9 417,97	3 522 746,43	3 532 164,40	2 640 668,87
R5.3	Outras	0,00	0,00	0,00	0,00	0,00	0,00	0,00	0,00	0,00	0,00	0,00
R6	Venda de bens e serviços	176 500,00	0,00	223 099,69	44 175,70	162 048,99	0,00	0,00	0,00	162 048,99	162 048,99	16 875,00
R7	Outras receitas correntes	0,00	0,00	0,00	0,00	0,00	0,00	0,00	0,00	0,00	0,00	0,00
Receita de Capital												
R8	Venda de bens de investimento	0,00	0,00	0,00	0,00	0,00	0,00	0,00	0,00	0,00	0,00	0,00
R9	Transferências e Subsídios de capital	4 240 000,00	0,00	3 178 447,98	74 351,02	2 819 463,17	0,00	0,00	0,00	2 819 463,17	2 819 463,17	0,00
R9.1	Transferências de Capital	4 240 000,00	0,00	3 178 447,98	74 351,02	2 819 463,17	0,00	0,00	0,00	2 819 463,17	2 819 463,17	0,00
R9.1.1	Administrações Públicas	4 000 000,00	0,00	2 938 447,98	74 351,02	2 579 463,17	0,00	0,00	0,00	2 819 463,17	6 058 935,39	0,00
R9.1.1.1	Administração Central - Estado	240 000,00	0,00	240 000,00	0,00	240 000,00	0,00	0,00	0,00	240 000,00	240 000,00	0,00
R9.1.1.2	Administração Central - Outras entidades	4 000 000,00	0,00	2 938 447,98	74 351,02	2 579 463,17	0,00	0,00	0,00	2 579 463,17	2 579 463,17	284 633,79
R10	Outras receitas de capital	0,00	0,00	0,00	0,00	0,00	0,00	0,00	0,00	0,00	0,00	0,00
R11	Reposições não abatidas aos pagamentos	17 500,00	0,00	17 005,13	0,00	17 005,13	0,00	0,00	0,00	17 005,13	17 005,13	0,00
	Saldo de gestão anterior - operações orçamentais	3 723 384,44	0,00	3 723 384,44	0,00	3 723 384,44	0,00	0,00	0,00	3 723 384,44	3 723 384,44	0,00
	Total	18 911 194,44	0,00	15 497 640,68	260 237,24	12 295 225,78	0,00	0,00	9 417,97	12 285 807,81	12 295 225,78	2 942 177,66



DEMONSTRAÇÃO DE EXECUÇÃO ORÇAMENTAL DA DESPESA

Valores expressos em euros

RUBRICA	Descrição	Despesas por pagar de períodos anteriores	Dotações Corrigidas	Cativos/descativos	Compromissos	Obrigações	Despesas pagas liquidadas de reposições			Compromissos a transitar	Obrigações por pagar
							Períodos anteriores	Período corrente	Total		
Despesa corrente											
D1	Despesas com o pessoal	152 724,15	5 536 724,00	0,00	5 168 530,70	4 367 100,12	146 612,92	4 220 249,36	4 366 862,28	801 430,58	237,84
D1.1	Remunerações Certas e Permanentes	91 028,89	4 301 370,16	0,00	4 120 593,10	3 428 025,79	85 875,00	3 342 150,79	3 428 025,79	692 567,31	0,00
D1.2	Abonos Variáveis ou Eventuais	150,60	45 560,00	0,00	37 764,53	37 764,53	150,60	37 376,09	37 526,69	0,00	237,84
D1.3	Segurança social	61 544,66	1 189 793,84	0,00	1 010 173,07	901 309,80	60 587,32	840 722,48	901 309,80	108 863,27	0,00
D2	Aquisição de bens e serviços	42 105,35	8 215 203,00	791 749,00	3 709 924,49	3 297 698,07	41 004,19	3 258 680,32	3 299 684,51	412 226,42	0,00
D3	Juros e outros encargos	0,00	0,00	0,00	0,00	0,00	0,00	0,00	0,00	0,00	0,00
D4	Transferências e Subsídios Correntes	0,00	0,00	0,00	0,00	0,00	0,00	0,00	0,00	0,00	0,00
D5	Subsídios	0,00	207 898,00	14 147,00	193 715,47	193 322,42	0,00	193 322,42	193 322,42	393,05	0,00
D6	Outras despesas correntes	2 629,74	406 127,00	0,00	258 876,67	251 616,82	2 629,74	248 987,08	251 616,82	7 259,85	0,00
Despesa de Capital											
D7	Investimento	0,00	0,00	0,00	0,00	0,00	0,00	0,00	0,00	0,00	0,00
D8	Transferências e subsídios de capital	0,00	0,00	0,00	0,00	0,00	0,00	0,00	0,00	0,00	0,00
D8.1	Transferências de capital	0,00	0,00	0,00	0,00	0,00	0,00	0,00	0,00	0,00	0,00
D9	Outras despesas de capital	0,00	0,00	0,00	0,00	0,00	0,00	0,00	0,00	0,00	0,00
D10	Despesa com ativos financeiros	0,00	0,00	0,00	0,00	0,00	0,00	0,00	0,00	0,00	0,00
D11	Despesa com passivo financeiros	0,00	0,00	0,00	0,00	0,00	0,00	0,00	0,00	0,00	0,00
	Total	197 459,24	14 365 952,00	805 896,00	9 331 047,33	8 109 737,43	190 246,85	7 921 239,18	8 111 486,03	1 221 309,90	237,84



DEMONSTRAÇÃO DE EXECUÇÃO DO PLANO PLURIANUAL DE INVESTIMENTOS

Valores expressos em euros

Número do Projeto [2]	Designação do projeto [3]	Rubrica Orçamental [4]	Fonte de Financiamento	Datas		Montante Previsto			Montante Executado			Nível de execução financeira anual (%)	Nível de execução financeira global (%)
			Fonte de Financiamento	Início [10]	Fim [11]	Ano 2020 [12]	Anos seguintes [13]	Total [14] = [12] + [13]	Anos Anteriores [15]	Ano 2020 [16]	Total [17] = [15] + [16]	[18]	[19]
201901	Aquisição de equipamento informático	07.01.15	482	01/01/2020	31/12/2022	89 200,00	50 000,00	139 200,00	118 475,00	67 670,05	186 145,05	76%	134%
201902	Aquisição de software informático	07.01.15	482	01/01/2020	31/12/2022	313 951,00	60 000,00	373 951,00	436 738,94	305 277,53	742 016,47	97%	198%
201903	Aquisição de infraestruturas de rede	07.01.15	482	01/01/2020	31/12/2022	-	-	-	86 353,00	-	86 353,00	0%	0%
201904	Aquisição de instalações	07.01.15	482	01/01/2020	31/12/2022	20 000,00	40 000,00	60 000,00	-	1 955,97	1 955,97	10%	3%
Total						423 151,00	150 000,00	573 151,00	641 566,94	374 903,55	1 016 470,49		



7.4. ANEXO ÀS DEMONSTRAÇÕES ORÇAMENTAIS

ALTERAÇÕES ORÇAMENTAIS DA RECEITA

							Valores expressos em euros	
Rubricas	Tipo	Receita					Previsões corrigidas	Observações
		Previsões iniciais	Alterações orçamentais			Previsões corrigidas		
			inscrições/ref orços	Diminuições/anulações	Créditos especiais			
R1.2		612 887,00	0,00	0,00	0,00	612 887,00		
R5.1.1.2		2 000 000,00	0,00	0,00	0,00	2 000 000,00		
R5.1.2		8 140 923,00	0,00	0,00	0,00	8 140 923,00		
R6	P	194 000,00	0,00	17 500,00	0,00	176 500,00		
R9.1.1.1		240 000,00	0,00	0,00	0,00	240 000,00		
R9.1.1.2		4 000 000,00	0,00	0,00	0,00	4 000 000,00		
R11	M	0,00	17 500,00	0,00	0,00	17 500,00		
R14	M	0,00	4 468 672,29	2 668 279,06	1 922 991,21	3 723 384,44		
Total		15 187 810,00	4 486 172,29	2 685 779,06	1 922 991,21	18 911 194,44		

ALTERAÇÕES ORÇAMENTAIS DA DESPESA

							Valores expressos em euros	
Rubricas	Tipo	Despesas					Dotações corrigidas	Observações
		Dotações iniciais	Alterações orçamentais			Dotações corrigidas		
			inscrições/refo rços	Diminuições/anulações	Créditos especiais			
D1.1	P	4 440 430,00	53 112,88	192 172,72	0,00	4 301 370,16		
D1.2	P	5 560,00	40 000,00	0,00	0,00	45 560,00		
D1.3	P	1 085 734,00	104 059,84	0,00	0,00	1 189 793,84		
D2	P	8 042 334,00	1 999 754,00	1 826 885,00	0,00	8 215 203,00		
D5	P	124 447,00	83 451,00	0,00	0,00	207 898,00		
D6	P	667 447,00	26 100,00	287 420,00	0,00	406 127,00		
Total		14 365 952,00	2 306 477,72	2 306 477,72	0,00	14 365 952,00		



TRANSFERÊNCIAS E SUBSÍDIOS

Valores expressos em euros

Tipo de receita	Disposições Legais	Finalidade	Entidade financiadora	Receita prevista	Receita Recebida	Receitas previstas não recebidas	Devolução de transferências/subsídios ocorrida no exercício	Observações
Transferências correntes								
Administração Central-Estado	Orçamento Estado	Financiamento	Sec.ME IAPMEI	240.000,00	240000	0,00	0,00	
Administração Central-Outras Entidades				2.000.000,00	2.000.000,00			
Total de transferências correntes								
Transferências de capital								
Administração Central-Outras Entidades	Orçamento Estado	Financiamento	FCT	4 000 000,00	2 579 463,17	1 420 536,83	0,00	
Total de transferências capital								
Subsídios	0,00	0,00	0,00	0,00	0,00	0,00	0,00	
Total Subsídios								

CONTRATAÇÃO ADMINISTRATIVA - ADJUDICAÇÕES POR TIPO DE PROCEDIMENTO

Valores expressos em euros

Tipo de contrato	Adjudicações por tipo de procedimento														Total	
	Concurso Público		Concurso Limitado por prévia Qualificação		Procedimento de negociação		Diálogo concorrencial		Ajuste Direto		Consulta Prévia		Consulta Prévia Simplificada			
	Numero dos contratos (1)	Preço contratual (2)	Numero dos contratos (3)	Preço contratual (4)	Numero dos contratos (5)	Preço contratual (6)	Numero dos contratos (7)	Preço contratual (8)	Numero dos contratos (9)	Preço contratual (10)	Numero dos contratos (9)	Preço contratual (10)	Numero dos contratos (9)	Preço contratual (10)	Numero dos contratos (11)	Preço contratual (12)
Empreitada de obras públicas								1	24 659,04						1	24 659,04
Aquisição de serviços								11	332 967,15	7	419 985,96	6	909 934,55	24	1 662 884,66	
Locação ou aquisição de bens móveis	1	263 140,05						5	74 151,58	2	116 398,08			8	453 690,61	
Concessão de obras públicas																
Concessão de serviços públicos																
Sociedade																
Outros																

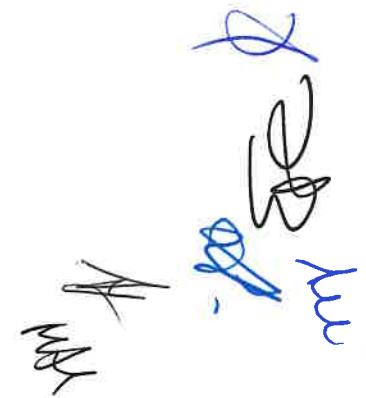
NOTA: Somente foram considerados procedimentos de contratação com preços contratuais superiores a 5.000€.



DÍVIDAS POR ANTIGUIDADE DE SALDOS

Valores expressos em euros

Descrição	Divida Vincenda		Intervalos de antiguidade da divida vencida (em dias) (C)				Exceções (D)	Pagamentos em atraso	Total de divida por natureza da despesa		
	Curto Prazo (A)	Médio / Longo Prazo (B)	< 90 (1)	[90 - 180] (2)	[180 - 365] (3)	> 365 (4)		(E) = (2) + (3) + (4) - (D)	Curto Prazo (F) = (A) + (C)	Médio / Longo Prazo (G) = (B)	Soma (H) = (F) + (G)
Despesas Correntes	98 733,16	-	-	-	-	-	-	-	98 733,16	-	98 733,16
Despesas com Pessoal	88 561,00	-	-	-	-	-	-	-	88 561,00	-	88 561,00
Remunerações Certas e Permanentes	88 561,00	-	-	-	-	-	-	-	88 561,00	-	88 561,00
Abonos Variáveis ou Eventuais	-	-	-	-	-	-	-	-	-	-	-
Segurança Social das quais:											
Encargos com a Saúde	329,73	-	-	-	-	-	-	-	329,73	-	329,73
ADSE e outros da AP	329,73	-	-	-	-	-	-	-	329,73	-	329,73
Outros sectores fora da AP	-	-	-	-	-	-	-	-	-	-	-
Contribuições de segurança social	124 435,98	-	-	-	-	-	-	-	124 435,98	-	124 435,98
CGA	-	-	-	-	-	-	-	-	-	-	-
Segurança Social - Regime Geral	122 851,76	-	-	-	-	-	-	-	122 851,76	-	122 851,76
Outras	1 584,22	-	-	-	-	-	-	-	1 584,22	-	1 584,22
Outras	25 209,15	-	-	-	-	-	-	-	25 209,15	-	25 209,15
Aquisições de Bens e Serviços	10 172,16	-	-	-	-	-	-	-	10 172,16	-	10 172,16
Subsidios	-	-	-	-	-	-	-	-	-	-	-
Outras Despesas Correntes	-	-	-	-	-	-	-	-	-	-	-
Despesas de Capital	-	-	-	-	-	-	-	-	-	-	-
Aquisições de Bens de Capital	-	-	-	-	-	-	-	-	-	-	-
Outras despesas de Capital	-	-	-	-	-	-	-	-	-	-	-
Soma	248 708,02	-	-	-	-	-	-	-	248 708,02	-	248 708,02



CONTRATAÇÃO ADMINISTRATIVA- SITUAÇÃO DOS CONTRATOS

Entidade	Contrato	Objeto	Data	Valor do contrato (R\$)	Preço contratual (R\$)	Data do Primeiro pagamento (1)	Pagamentos no Período		Observações (10)
							Trabalhos Normais (11)	Trabalhos Normais (12)	
RYE - Centro Administrativo Turístico Lda	Ações de análise e avaliação e elaboração de relatório no âmbito das agendas mobilizadoras para Inovação	Aquisição de serviços de análise, avaliação e elaboração do relatório no âmbito das agendas mobilizadoras para Inovação	09/03/2024	0 530,00	0 530,00	03/07/2024	0 530,00	0 530,00	
			08/03/2024	0 734,70	0 734,70	08/03/2024	0 734,70	0 734,70	
			03/03/2024	0 730,00	0 730,00	03/03/2024	0 730,00	0 730,00	
			08/03/2024	0 700,00	0 700,00	08/03/2024	0 700,00	0 700,00	
			02/12/2024	7 533,00	7 533,00	02/12/2024	7 533,00	7 533,00	
			02/12/2024	7 474,23	7 474,23	02/12/2024	7 474,23	7 474,23	
			02/12/2024	7 200,00	7 200,00	02/12/2024	7 200,00	7 200,00	
			02/12/2024	7 200,00	7 200,00	02/12/2024	7 200,00	7 200,00	
			02/12/2024	7 200,00	7 200,00	02/12/2024	7 200,00	7 200,00	
			02/12/2024	7 200,00	7 200,00	02/12/2024	7 200,00	7 200,00	
EUBA - Associação de Empreendedores e Gestores de Negócios	Ações de análise e avaliação e elaboração de relatório no âmbito das agendas mobilizadoras para Inovação	Aquisição de serviços de análise, avaliação e elaboração do relatório no âmbito das agendas mobilizadoras para Inovação	09/03/2024	0 530,00	0 530,00	03/07/2024	0 530,00	0 530,00	
			08/03/2024	0 734,70	0 734,70	08/03/2024	0 734,70	0 734,70	
			03/03/2024	0 730,00	0 730,00	03/03/2024	0 730,00	0 730,00	
			08/03/2024	0 700,00	0 700,00	08/03/2024	0 700,00	0 700,00	
			02/12/2024	7 533,00	7 533,00	02/12/2024	7 533,00	7 533,00	
			02/12/2024	7 474,23	7 474,23	02/12/2024	7 474,23	7 474,23	
			02/12/2024	7 200,00	7 200,00	02/12/2024	7 200,00	7 200,00	
			02/12/2024	7 200,00	7 200,00	02/12/2024	7 200,00	7 200,00	
			02/12/2024	7 200,00	7 200,00	02/12/2024	7 200,00	7 200,00	
			02/12/2024	7 200,00	7 200,00	02/12/2024	7 200,00	7 200,00	

NOTA: Somente foram considerados procedimentos de contratação com preços contratuais superiores a 5.000€.



ANÁLISE ORÇAMENTAL

RECEITA

O total da receita do ano cobrada pela ANI ascendeu a 12.295.226€, representando um grau de execução de 65%.

As receitas próprias representam 10% do total da receita cobrada líquida, as receitas gerais 62% e as receitas de financiamentos europeus assumiram um peso de 28%.

O quadro seguinte apresenta a estrutura da receita, reunindo os valores do orçamento inicial, do orçamento corrigido e da receita cobrada líquida.

Valores expressos em euros

Orçamento por Fonte Financiamento	Orçamento Inicial	Peso relativo por FF	Orçamento Corrigido	Peso relativo por FF	Receita Cobrada Líquida	Peso relativo por FF	Grau de Execução
	1		2		3		4 = 3/2
Financiamento União Europeia	7 142 573	47%	7 142 573	38%	3 463 930	28%	48%
Receitas Gerais (RG)	6 240 000	41%	9 963 384	53%	7 636 726	62%	77%
Receitas Próprias (RP)	1 805 237	12%	1 805 237	10%	1 194 570	10%	66%
Total	15 187 810	100%	18 911 194	100%	12 295 226	100%	65%

Fonte: Mapa de Receita (7.2) e Despesa (7.1) da Financeira.

A evolução da estrutura da receita cobrada líquida entre 2022 e 2021, nas suas diferentes fontes de financiamento, é apresentada na tabela seguinte:

Valores expressos em euros

Financiamento União Europeia	Receitas Próprias (RP)		Receitas Gerais (RG)		Total de Receita de Funcionamento	
	2022	2021	2022	2021	2022	2021
	3 463 930	3 678 857	1 194 570	1 632 384	7 636 726	9 283 822
					12 295 226	14 595 063

Fonte: Mapa de Receita (7.2) e Despesa (7.1) da Financeira.

De acordo com a tabela anterior, observamos que o total das receitas de funcionamento registaram uma diminuição de 2.299.837 euros. A estrutura de receitas diminuiu na fonte de financiamento da União Europeia em 214.927 euros, na fonte de financiamento da receita própria registou-se um decréscimo no valor de 437.814 euros, enquanto na fonte de financiamento das receitas gerais verificou-se uma redução mais acentuada no valor de 1.647.096 euros.

Na tabela seguinte apresenta-se a distribuição das receitas por classificação económica:

[Handwritten signatures and initials]

Valores expressos em euros

Classificação Económica	2022				2021		Variação Anual 3=(1-2)/2
	Orçamento Corrigido	Peso relativo	Receita Cobrada Líquida	Peso relativo	Receita Cobrada Líquida		
Administração Central - Outras entidades	998 350	56%	77 653	29%	1 354 088		-94%
Outras receitas correntes	789 387	44%	192 478	71%	278 296		-31%
Total de Receitas Próprias	1 787 737	9%	270 130	2%	1 632 384		-83%
Adm. Pública - Adm. Central - Estado	240 000	2%	240 000	3%	240 000		0%
Administração Central - Outras entidades	9 740 884	98%	8 321 166	97%	9 043 822		-8%
Total de Receitas Gerais	9 980 884	53%	8 561 166	70%	9 283 822		-8%
União Europeia - Instituições	7 142 573	100%	3 463 930	100%	3 678 857		-6%
Total de Receitas Europeias	7 142 573	38%	3 463 930	28%	3 678 857		-6%
Total de Receitas	18 911 194	100%	12 295 226	100%	14 595 063		100%

Fonte: Mapa de Receita (7.2) e Despesa (7.1) da Financeira.

O FCT e o IAPMEI assumem o maior peso relativo no total das receitas próprias cobradas.

As receitas com origem em fundos europeus estão relacionadas com os projetos europeus da Agência Nacional de Inovação.

DESPESA

As despesas da Agência Nacional de Inovação por classificação económica estão representadas na tabela seguinte:

Valores expressos em euros

Classificação Económica	2022				
	Dotação Inicial	Dotação Corrigida	Compromissos Assumidos	Despesa Paga	Grau de Execução
	1	2	3	4	5=4/2
Despesa Corrente					
01 Despesas com pessoal	5 536 724	5 536 724	5 168 531	4 366 862	79%
02 Aquisição de bens e serviços	8 215 203	8 215 203	3 709 924	3 299 685	
05 Outras Despesas correntes	207 898	207 898	193 715	193 322	93%
06 Aquisição de bens de capital	406 127	406 127	258 877	251 617	
Total de Despesa Corrente	14 365 952	14 365 952	9 331 047	8 111 486	56%

As despesas totais pagas durante o exercício de 2022 ascenderam a 8.111.486€, representando uma taxa de execução de 56% relativamente ao orçamento corrigido.

A tabela que se segue detalha as despesas com pessoal pelas suas diferentes componentes/ rúbricas:

Valores expressos em euros

	Remunerações certas e permanentes	Abonos Variáveis ou Eventuais	Outras Despesas de Segurança Social	Total de Despesas com Pessoal	Variação Despesas com Pessoal
	1	2	3	4=1+2+3	6=(4-5)/5
2022	3 428 026	37 527	901 310	4 366 862,28	
2021	3 100 832	8 243	752 794	3 861 869,00	13%

Fonte: Mapa de Receita (7.2) e Despesa (7.1) da Financeira.

[Handwritten signature]

[Handwritten initials]

SALDOS A TRANSITAR

O quadro do Saldo a Transitar apresenta os saldos de gerência de 2022 e 2021 que transitam para o ano seguinte:

	Valores expressos em euros	
	2022	2021
Saldo a Transitar		
Receitas Gerais (RG)	7 451 618,86	5 190 870,32
Total	7 451 618,86	5 190 870,32

Fonte: Mapa de Receita (7.2) e Despesa (7.1) da Financeira.

O Contabilista Certificado

[Handwritten signature]

A Administração

[Handwritten signature]
[Handwritten signature]
[Handwritten signature]

ANI - Agência Nacional de Inovação

[Handwritten signature]



A

CERTIFICAÇÃO LEGAL DAS CONTAS

RELATO SOBRE A AUDITORIA DAS DEMONSTRAÇÕES FINANCEIRAS

Opinião

Auditámos as demonstrações financeiras anexas de Agência Nacional de Inovação, S.A., (ANI ou Entidade), que compreendem o balanço em 31 de dezembro de 2022 (que evidencia um total de € 35.633.805 (trinta e cinco milhões, seiscentos e trinta e três mil, oitocentos e cinco euros) e um total de património líquido de € 5.191.516 (cinco milhões, cento e noventa e um mil, quinhentos e dezasseis euros), incluindo um resultado líquido de € 253.660 (duzentos e cinquenta e três mil, seiscentos e sessenta euros)), a demonstração dos resultados por natureza, a demonstração das alterações no património líquido, a demonstração dos fluxos de caixa, relativos ao ano findo naquela data, e o anexo às demonstrações financeiras que inclui um resumo das políticas contabilísticas significativas.

Em nossa opinião, as demonstrações financeiras anexas apresentam de forma verdadeira e apropriada, em todos os aspetos materiais, a posição financeira de ANI em 31 de dezembro de 2022 e o seu desempenho financeiro e os fluxos de caixa relativos ao ano findo naquela data de acordo com o Sistema de Normalização Contabilística para as Administrações Públicas.

Bases para a opinião

A nossa auditoria foi efetuada de acordo com as Normas Internacionais de Auditoria (ISA) e demais normas e orientações técnicas e éticas da Ordem dos Revisores Oficiais de Contas. As nossas responsabilidades nos termos dessas normas estão descritas na secção “Responsabilidades do auditor pela auditoria das demonstrações financeiras” abaixo. Somos independentes da ANI nos termos da lei e cumprimos os demais requisitos éticos nos termos do código de ética da Ordem dos Revisores Oficiais de Contas.



Estamos convictos de que a prova de auditoria que obtivemos é suficiente e apropriada para proporcionar uma base para a nossa opinião.

Responsabilidades do órgão de gestão pelas demonstrações financeiras

O órgão de gestão é responsável pela:

- preparação de demonstrações financeiras que apresentem de forma verdadeira e apropriada a posição financeira, o desempenho financeiro e os fluxos de caixa da ANI de acordo com o SNC-AP;
- elaboração do relatório de gestão nos termos legais e regulamentares aplicáveis;
- criação e manutenção de um sistema de controlo interno apropriado para permitir a preparação de demonstrações financeiras isentas de distorção material devida a fraude ou a erro;
- adoção de políticas e critérios contabilísticos adequados nas circunstâncias; e
- avaliação da capacidade da ANI de se manter em continuidade, divulgando, quando aplicável, as matérias que possam suscitar dúvidas significativas sobre a continuidade das atividades.

Responsabilidades do auditor pela auditoria das demonstrações financeiras

A nossa responsabilidade consiste em obter segurança razoável sobre se as demonstrações financeiras como um todo estão isentas de distorções materiais devido a fraude ou a erro, e emitir um relatório onde conste a nossa opinião. Segurança razoável é um nível elevado de segurança mas não é uma garantia de que uma auditoria executada de acordo com as ISA detetará sempre uma distorção material quando exista. As distorções podem ter origem em fraude ou erro e são consideradas materiais se, isoladas ou conjuntamente, se possa razoavelmente esperar que influenciem decisões económicas dos utilizadores tomadas com base nessas demonstrações financeiras.

Sede:

Campo Grande, 380 - lote 3C - Piso 0
Escritório B, 1700 - 097 Lisboa
Tel. 217 575 950/917 Fax. 217 574 037

Escritório:

Rua Manuel Jacinto - lote 31, R/C
Ap. 155 - Bairro do Salvador - Sítio da Nazaré, 2450 - 071 Nazaré
Tel/Fax: 262 382 991



Como parte de uma auditoria de acordo com as ISA, fazemos julgamentos profissionais e mantemos ceticismo profissional durante a auditoria e também:

- identificamos e avaliamos os riscos de distorção material das demonstrações financeiras, devido a fraude ou a erro, concebemos e executamos procedimentos de auditoria que respondam a esses riscos, e obtemos prova de auditoria que seja suficiente e apropriada para proporcionar uma base para a nossa opinião. O risco de não detetar uma distorção material devido a fraude é maior do que o risco de não detetar uma distorção material devido a erro, dado que a fraude pode envolver conluio, falsificação, omissões intencionais, falsas declarações ou sobreposição ao controlo interno;
- obtemos uma compreensão do controlo interno relevante para a auditoria com o objetivo de conceber procedimentos de auditoria que sejam apropriados nas circunstâncias, mas não para expressar uma opinião sobre a eficácia do controlo interno da ANI;
- avaliamos a adequação das políticas contabilísticas usadas e a razoabilidade das estimativas contabilísticas e respetivas divulgações feitas pelo órgão de gestão;
- concluímos sobre a apropriação do uso, pelo órgão de gestão, do pressuposto da continuidade e, com base na prova de auditoria obtida, se existe qualquer incerteza material relacionada com acontecimentos ou condições que possam suscitar dúvidas significativas sobre a capacidade da ANI para dar continuidade às suas atividades. Se concluirmos que existe uma incerteza material, devemos chamar a atenção no nosso relatório para as divulgações relacionadas incluídas nas demonstrações financeiras ou, caso essas divulgações não sejam adequadas, modificar a nossa opinião. As nossas conclusões são baseadas na prova de auditoria obtida até à data do nosso relatório. Porém, acontecimentos ou condições futuras podem levar a que a ANI descontinue as suas atividades;
- avaliamos a apresentação, estrutura e conteúdo global das demonstrações financeiras, incluindo as divulgações, e se essas demonstrações financeiras representam as transações e os acontecimentos subjacentes de forma a atingir uma apresentação apropriada;
- comunicamos com os encarregados da governação, entre outros assuntos, o âmbito e o calendário planeado da auditoria, e as conclusões significativas da auditoria incluindo qualquer deficiência significativa de controlo interno identificado durante a auditoria.



Azevedo Rodrigues, Batalha, Sociedade de Revisores
Costa & Associados, Lda. Oficiais de Contas, Lda.

4

A nossa responsabilidade inclui ainda a verificação da concordância da informação constante do relatório de gestão com as demonstrações financeiras.

RELATO SOBRE OUTROS REQUISITOS LEGAIS E REGULAMENTARES

Sobre as demonstrações orçamentais

Auditamos as demonstrações orçamentais anexas da ANI que compreendem a demonstração do desempenho orçamental, a demonstração da execução orçamental da receita (que evidencia um total de receita cobrada líquida de € 12.295.226, que inclui Saldo de Gerência anterior no valor de € 3.723.384), a demonstração da execução orçamental da despesa (que evidencia um total de despesa paga líquida de reposições € 8.111.486) e a demonstração de execução do plano plurianual de investimentos relativas ao exercício findo em 31 de dezembro de 2022.

O Órgão de gestão é responsável pela preparação e aprovação das demonstrações orçamentais no âmbito da prestação de contas da ANI. A nossa responsabilidade consiste em verificar que foram cumpridos os requisitos de contabilização e relato previstos na Norma de Contabilidade Pública (NCP) 26 do Sistema de Normalização Contabilística para as Administrações Públicas.

Em nossa opinião, as demonstrações orçamentais anexas estão preparadas, em todos os aspetos materiais, de acordo com a NCP 26 do SNC-AP.

Sobre o relatório de gestão

Dando cumprimento ao artigo 451.º, n.º 3, al. e) do Código das Sociedades Comerciais, somos de parecer que o relatório de gestão foi preparado de acordo com os requisitos legais e regulamentares aplicáveis em vigor, a informação nele constante é concordante com as demonstrações financeiras auditadas e, tendo em conta o conhecimento e a apreciação sobre a

Sede:

Campo Grande, 380 - lote 3C - Piso 0
Escritório B, 1700 - 097 Lisboa
Tel. 217 575 950/917 Fax. 217 574 037

Escritório:

Rua Manuel Jacinto - lote 31, R/C
Ap. 155 - Bairro do Salvador - Sítio da Nazaré, 2450 - 071 Nazaré
Tel/Fax: 262 382 991





Azevedo Rodrigues, Batalha, Sociedade de Revisores
Costa & Associados Oficiais de Contas, Lda.

Entidade, não identificámos incorreções materiais, exceto quanto à insuficiência das divulgações previstas no artigo 66.º do Código das Sociedades Comerciais.

Lisboa, 29 de março de 2023,

ABC - AZEVEDO RODRIGUES, BATALHA, COSTA & ASSOCIADOS
Sociedade de Revisores Oficiais de Contas, Lda

*Inscrita na Ordem dos Revisores Oficiais de Contas sob o número 115
Registada na C.M.V.M. sob o número 20161434*

representada pelo sócio
José Miguel Morais de Azevedo Rodrigues
ROC n.º 1675 | CMVM n.º 20161285

Sede:

Campo Grande, 380 - lote 3C - Piso 0
Escritório B, 1700 - 097 Lisboa
Tel. 217 575 950/917 Fax. 217 574 037

Escritório:

Rua Manuel Jacinto - lote 31, A/C
Ap. 155 - Bairro do Salvador - Sítio da Nazaré, 2450 - 071 Nazaré
Tel/Fax: 262 382 991



8. CERTIFICAÇÃO LEGAL DE CONTAS

[Handwritten signature]
[Handwritten signature]
[Handwritten signature]

[Handwritten signatures in blue and black ink]

9. RELATÓRIO E PARECER DO FISCAL ÚNICO



Azevedo Rodrigues, Batalha, Sociedade de Revisores
Costa & Associados, S.R.O.C. Oficiais de Contas, Lda.

11

RELATÓRIO E PARECER DO FISCAL ÚNICO

Exmos. Acionistas

No cumprimento do mandato que V. Exas. nos conferiram e no desempenho das nossas funções legais e estatutárias acompanhamos, durante o ano de 2022, a atividade da Agência Nacional de Inovação, S.A. (ANI ou Entidade) examinámos os livros, registos contabilísticos e demais documentação, constatámos a observância da lei e dos estatutos e obtivemos sempre da Administração os esclarecimentos, informações e documentos solicitados.

Verificámos as políticas contabilísticas e os critérios valorimétricos adotados pela ANI na preparação das suas demonstrações financeiras e que os mesmos conduzem a uma correta avaliação do seu património e dos seus resultados.

Durante o exercício de 2022, não recebemos quaisquer comunicações de irregularidades apresentadas quer por acionistas, colaboradores ou outros nem demos parecer relativamente a qualquer negócio entre a ANI e os membros do seu Conselho de Administração, nos termos do artigo 397.º do Código das Sociedades Comerciais.

No seguimento da recomendação da UTAM, o Conselho de Administração está a preparar uma proposta de Relatório do Governo Societário, previsto no n.º 2 do art.º 54.º do Decreto-lei nº 133/2013, de 3 de outubro, para apresentação aos acionistas e respetiva aprovação prévia, pelo que não nos podemos pronunciar sobre o mesmo.

Relativamente às disposições constantes no Código dos Contratos Públicos (CCP), constatámos que a ANI cumpriu, genericamente, com o disposto no CCP. Mais verificámos que se encontram implementados procedimentos que permitem o cumprimento do disposto no artigo 113.º do CCP.

Verificámos, ainda, que no período findo em 31 de dezembro de 2022, foi assegurado o cumprimento do princípio da unidade de tesouraria do Estado.

O Balanço, a Demonstração dos resultados por naturezas, a Demonstração das alterações no património líquido, a Demonstração dos fluxos de caixa, o Anexo às demonstrações financeiras,

O.R.O.C. Inscrição nº 115 • Registada na C.M.U.M. nº 20161434 • Registada na Conservatória do Reg. Comercial de Lisboa • n.º 503188 220

Sede:
Campo Grande, 380 - lote 3C - Piso 0
Escritório B, 1700 - 097 Lisboa
Tel.: 217 575 950/917
Email: geral@abc-sroc.pt

Escritório:
Rua Manuel Jacinto - lote 31, R/C
Ap. 155 - Bairro do Salvador - Sítio da Nazaré, 2450 - 071 Nazaré
Tel.: 262 382 991

ABC, Azevedo Rodrigues, Batalha, Costa & Associados, S.R.O.C. é membro do ABC & Associados - S.R.O.C., ACE.





Azevedo Rodrigues, Batalha, Sociedade de Revisores
Costa & Associados Oficiais de Contas, Lda.

a Demonstração do desempenho orçamental, a Demonstração da execução orçamental (da receita e da despesa), a Demonstração de execução do plano plurianual de investimentos, o Anexo às demonstrações orçamentais, o Relatório de Gestão e demais elementos de prestação de contas, lidas em conjunto com a certificação legal de contas, com a qual se concorda, refletem uma adequada compreensão da situação financeira e dos resultados da ANI e satisfazem as disposições legais e estatutárias em vigor. Os princípios contabilísticos e os critérios de mensuração adoptados merecem a nossa concordância.

O relatório de gestão expressa de forma apropriada a atividade desenvolvida pela ANI e cumpre com os requisitos legais aplicáveis.

Assim, tendo em conta o conteúdo da certificação legal de contas, emitida nesta mesma data sem reservas ou ênfases somos de parecer que:

1. Sejam aprovados o Relatório de Gestão, bem como o Balanço, a Demonstração dos resultados por naturezas, a Demonstração das alterações no património líquido, a Demonstração dos fluxos de caixa, o Anexo às demonstrações financeiras, a Demonstração do desempenho orçamental, a Demonstração da execução orçamental (da receita e da despesa), a Demonstração de execução do plano plurianual de investimentos, o Anexo às demonstrações orçamentais, os quais exprimem a real situação financeira, patrimonial e orçamental da ANI no termo do exercício de 2022.
2. Seja aprovada a proposta de aplicação dos resultados apresentada pela Administração.

Lisboa, 29 de março de 2023,

O FISCAL ÚNICO

ABC - AZEVEDO RODRIGUES, BATALHA, COSTA & ASSOCIADOS
Sociedade de Revisores Oficiais de Contas, Lda

Inscrita na Ordem dos Revisores Oficiais de Contas sob o número 115
Registada na C.M.V.M. sob o número 20161434

representada pelo sócio
José Miguel Morais de Azevedo Rodrigues
RCC n.º 1675 | CMVM n.º 20161285

O.R.O.C. Inscrição nº 115 • Registada na C.M.V.M. nº 20161434 • Registada na Conservatória do Reg. Comercial de Lisboa • n.º 503 188 220

Sede:

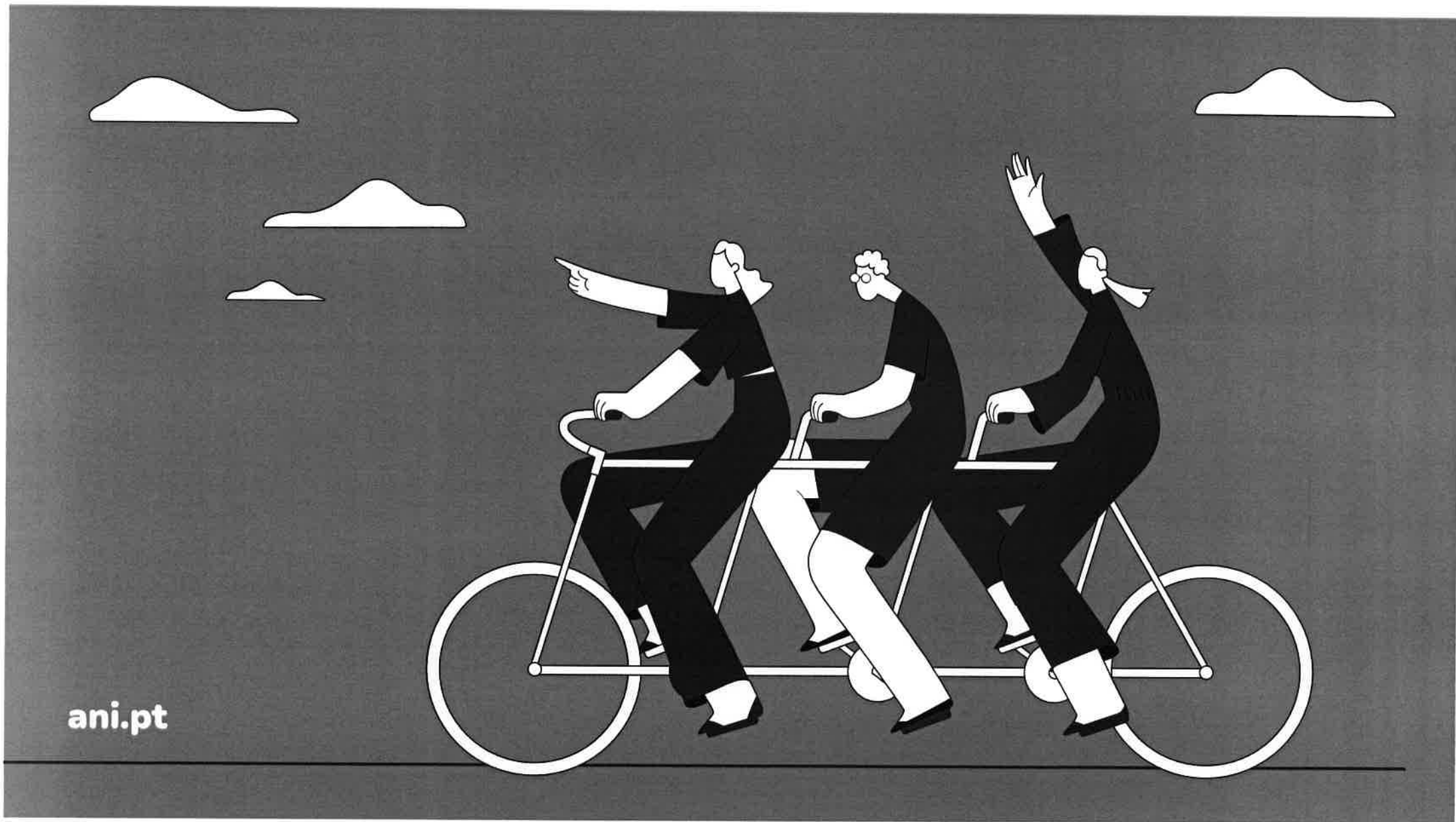
Campo Grande, 380 - lote 3C - Piso 0
Escritório B, 1700 - 097 Lisboa
Tel.: 217 575 950/917

Email: geral@abc-sroc.pt

Escritório:

Rua Manuel Jacinto - lote 31, R/C
Ap. 155 - Bairro do Salvador - Sítio da Nazaré, 2450-071 Nazaré
Tel.: 282 382 991





ani.pt

Handwritten signature or mark.